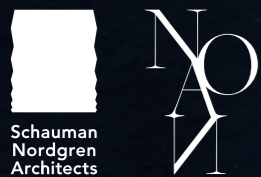




Hiedanranta ja Lielahti

Kaupunkikuvallinen visio
17.5.2023



TAMPERE.
FINLAND

Sisällysluettelo

Johdanto	s. 3
1. Pääperiaatteet - Koko alueen erikoiskohdat ja rajautumiset	s. 5
1.1 Pääakseli ja pääaukiot	
1.2 Ranta- ja keskuspuisto	
1.3 Paasikiventie ja Lielahdenkatu	
1.4 Sisääntuloalueet, merkittävät katujen päätteet ja kanavanvarsi	
2. Alueiden identiteetit	s. 10
3. Osa-alueet: Keskusta	s. 12
3.1 Identiteetti	
3.2 Materiaalit ja sävyt	
3.3 Kortteliperiaatteet	
3.4 Siluetti ja kaukomaisemat	
4. Osa-alueet: Näsisaari	s. 27
4.1 Identiteetti	
4.2 Materiaalit ja sävyt	
4.3 Kortteliperiaatteet	
4.4 Siluetti ja kaukomaisemat	
5. Osa-alueet: Lielähti	s. 33
5.1 Identiteetti	
5.2 Materiaalit ja sävyt	
5.3 Kortteliperiaatteet	
5.4 Siluetti ja kaukomaisemat	
6. Kuvälähteet	s. 39

JOHDANTO

Hiedanrannan ja Lielahden kaupunkikuvallinen visio

Johdanto

Tausta

Vuonna 2020 valmistuneeseen Hiedanrannan yleissuunnitelmaan sisältyi tulevan Hiedanrannan kaupunginosan alue sekä siihen liittyvä osa Lielahden kaupunginosaa Lielahdenkadun itäpuolella. Hiedanrannan yleissuunnitelmatyön jatkoksi valmistui vuonna 2022 yleissuunnitelma myös Lielahden Lielahdenkadusta Ylöjärven rajalle. Molemmissa yleissuunnitelmissa määritettiin periaatteet kaupunkirakenteen, rakentamisen volyymin ja eri toimintojen sijoittumisen sekä liikenneverkon kehittämiseksi.

Hiedanrannan visiona on olla kansainvälisesti kiinnostava, innovatiivinen ja kestävä tulevaisuuden kaupunginosa, joka hyödyntää teollista kulttuuriperintöään ja järven läheisyyttä monipuolisen, elämyksellisen ja vihreän asuin- ja elinkeinoympäristön luomisessa. Myös Lielahdessa tavoitellaan kaupunkiympäristön kehittämistä kaupunkimaisemmaksi, monipuolisemmaksi ja vehreämmäksi. Hiedanrannan ja Lielahden yleissuunnittelualueilla on tavoitteena olla yhdessä Läntisen Tampereen merkittävin aluekeskus vuonna 2050.

Tavoite

Tavoitteena on, että Lielähti ja Hiedanranta kehittyvät kaupunkikuvaltaan ja identiteetiltään omaleimaisina ja tunnistettavina alueina. Hiedanrannan ja Lielahden kaupunkikuvallisen vision laatiminen on nähty tarpeelliseksi osissa tehtävän asemakaavoituksen tueksi.

Tarkastelualue

Kaupunkikuvallisen visiotyön tarkastelualue sisältää tulevan Hiedanrannan kaupunginosan ja Lielahden kaupunginosasta Lielahdenkadun itäpuolisen osan ja Lielahdenkadun länsipuolelta kaupunkikuvallisesti merkittävät korttelit. Hiedanrannan keskustan alue on tutkittu muita osa-alueita tarkemmin.

Työn sisältö

Visiotyössä on tarkennettu ja konkretisoitu Hiedanrannan ja Lielahden kaupunkikuvallinen tavoite ja rakentamisen punainen lanka. Raportti keskittyy korttelialueiden ja arkkitehtuurin kautta muodostuvaan ilmeeseen Hiedanrannan keskustan, Näsisaaren- ja Lielahden osa-alueilla. Kaupunkikuvallinen visio on laadittu strategisella tasolla ja sitä hyödynnetään soveltaen ja tarkentaen asemakaavoja ja niiden rakentamistapaohjeita laadittaessa.

Hiedanrannan yleisistä alueista on jo laadittu käsikirja, joten työssä ei ole otettu kantaa yleisiin alueisiin. Korttelipihojen vihersuunnittelun visiointi ei kuulunut myöskään työn sisältöön; korttelipihojen suunnittelua ohjataan asemakaavavaiheessa viherkertoimen avulla. Vision kaupallisia kortteleita koskevia linjauksia voidaan soveltaa myös laajemmin Lielahdessa.

Kestävyys

Kestävä kaupunkisuunnittelu ja ilmastonmuutokseen sopeutuminen sisältyy Tampereen kaupungin strategiaan tavoitteisiin. Kestävän ja hiilinegatiivisen kaupunginosan toteuttaminen on ollut alusta lähtien Hiedanrannan kehittämisen kulmakivi. Hiilineutraalisuutta tukevat ratkaisut ovat tavoitteena myös Lielahdessa. Suunniteltaessa kaupunkia pitkälle tulevaisuuteen rakentamisen tulee olla kestävää eri kriteerein tarkasteltuna, huomioiden ekologinen, sosiaalinen, kulttuurinen ja taloudellinen kestävyys. Kaupunginosan suunnittelussa tämän tulee näkyä käytännössä mm. kulttuuriperinnön ja maisemallisten arvojen vaalimisena, monipuolisena asuntotarjontana, esteettömyytenä, hyvänä asunto-, piha- ja hulevesisuunnitteluna, miellyttävänä mikroilmastona, lämpösaarekeilmiön hillintänä sekä valosaasteen vähentämisenä. Rakennusten ja rakenteiden tulee olla aikaa kestäviä ja korjattavia sekä samalla taloudellisesti toteuttamiskelpoisia.

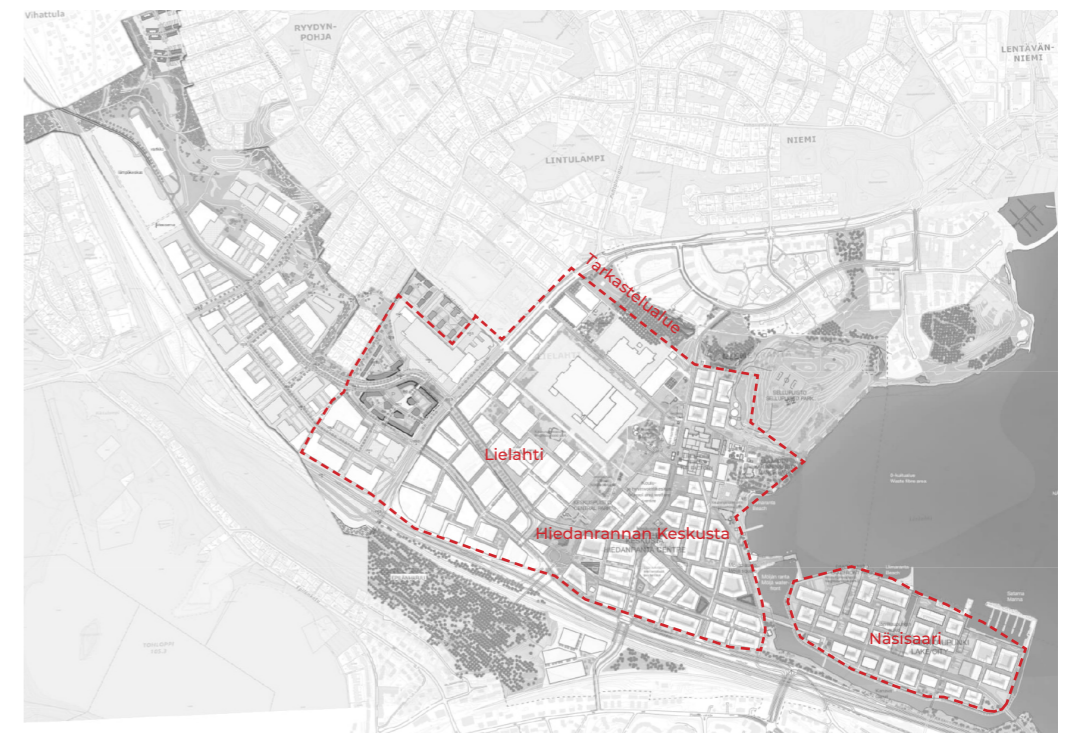
Käsitys siitä, millaiset ratkaisut toteuttavat kokonaisvaltaisimmalla tavalla kestävyiden eri näkökumia, muuttuu alan kehittyessä sekä tiedon ja ymmärryksen lisääntyessä vaikuttaen todennäköisesti myös kokemuksemme rakennetun ympäristön kauneudesta ja viihtyvyydestä. Näin ollen pitkäaikaisen hankkeen kaupunkikuvallisessa ohjauksessa on tarkoituksenmukaista jättää tilaa myös esteettisen kokemuksen muutokselle. Tarkoituksena onkin, että kaupunkikuvallista visiota sovelletaan pitkän suunnittelu- ja toteutusprosessin aikana luovasti, hyödyntäen tuoreinta tietoa kestävyteen vaikuttavista tekijöistä suunnitteluratkaisujen pohjaksi.

Raportin rakenne

Ensimmäinen osa sisältää analyysin osa-alueista ja kaupunkikuvallisista reunoista, akseleista ja sisääntuloalueista karttaesityksin. Osiossa on esitetty yleissuunnitelman kaupunkitilan ja erityiskohtien asettamat reunaehdot muodostettaville kortteleille ja niiden arkkitehtuurille. Pääkadut, keskuspuisto, aukiot ja esim. alueelle saapumisen suunnat kokoavat kaikille alueille yhtenäisiä kaupunkikuvan elementtejä, jotka käsitellään tässä osiossa.

Näiden reunaehto- ja piirteiden päälle kehitetään jokaisen alueen omaleimainen ilme. Toisessa osassa on esitetty Lielahden ja Hiedanrannan kolmen alueen tavoiteidentiteetti sanallisesti tiivistäen. Osio on myös ehdotus siitä, minkälaisia mielikuvia rakennettu kaupunkiympäristö luo kaupunkilaisille ja alueen ohi kulkeville. Kolmannessa osassa esitellään tarkemmin jokaiselle tarkastelualueen osa-alueelle muodostettu tavoiteidentiteetti ja sen kannalta oleelliset arkkitehtuurin ja rakentamisen keinot.

Identiteetin osatekijöistä on nostettu esiin keskeiset seikat, kuten alueiden nykyiset ominaispiirteet ja historia. Arkkitehtuurin keinoin on hahmotettu miltä alue voisi valmistuessaan näyttää - mitkä ovat osa-alueiden uuden rakentamisen ja arkkitehtuurin ominaispiirteet, jotka erottavat ne muista kaupunginosista sekä toisistaan. Kullekin osa-alueelle on muodostettu periaatteet, jotka ohjaavat osa-alueiden ilmeen toteuttamista. Tämä osuus sisältää mm. periaatteet materiaaleista ja väreistä sekä periaatteita havainnollistavat korttelitutkielmat ja alueleikkaukset.



Yhdistelmäkuva Hiedanrannan ja Lielahden laadituista yleissuunnitelmista.

**1. YLEISSUUNNITELMAN
ERITYISKOHTIEN JA
RAJAUTUMISTEN ASETTAMAT
SUUNTAVIIVAT**

+

**2. JOKAISEN ALUEEN
OMA ARKKITEHTUURI JA
RAKENTAMISEN KEINOT**

=

**OMALEIMAINEN JA
TUNNISTETTAVA HIEDANRANTA
JA LIELÄHTI**

1. PÄÄPERIAATTEET

- KOKO ALUEEN ERITYISKOHDAT JA RAJAUTUMISET

1.1 Pääakseli ja pääaukiot

1. Pääperiaatteet - Koko alueen erityiskohdat ja rajautumiset



Pääakselille rajautuvat julkisivut

Ominaispiirteet:

- Rakentaminen selkeälinjaista ja isompia rakennettuja kokonaisuuksia.
- Pääosin 6-8 kerroksisia rakennuksia.
- Korkeaa rakentamista pääaukion läheisyydessä.
- Selkeästi urbaania kaupunkiympäristöä.

Periaatteet / ohjeet:

- Eloisa pohjakerros, joka erottuu julkisivussa.
- Selvästi peruserrosta korkeampi maantasokerros.
- Rakennukset rajaavat katutilaa, vain vähäisiä avauksia pääkadun puolelle, esimerkiksi porttikongit.
- Yhtenäiset julkisivulinjat, ei katkoksia rakentamisessa.
- Sisäänvedetyt parveketornit tai yhtenäiset sisäänvedetyt parvekevyöhykkeet pääkadun suuntaan.

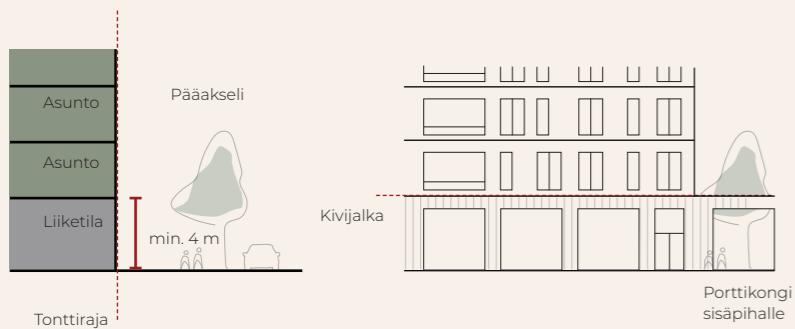
Pääaukiolle rajautuvat julkisivut

Ominaispiirteet:

- Pääakselilla oleville aukiolle suuntautuvat julkisivut ovat tärkeässä roolissa.
- Korkeaa rakentamista Hiedanrannan keskustan pääaukion vieressä.

Periaatteet / ohjeet:

- Rakennusten arkkitehtuuriin ja rakentamisen laatuun on kiinnitettävä erityistä huomiota.
- Alueen arkkitehtuurin ja identiteetin ominaispiirteitä korostetaan aukion ympäristössä.
- Rakennus/julkisivu rajautuu suoraan katutilaan ja korttelien kulmien tulee olla umpeen rakennetut.



Lielähti



Hiedanrannan keskusta



Näsisaari

1.2 Ranta- ja keskuspuisto

1. Pääperiaatteet - Koko alueen erityiskohdat ja rajautumiset



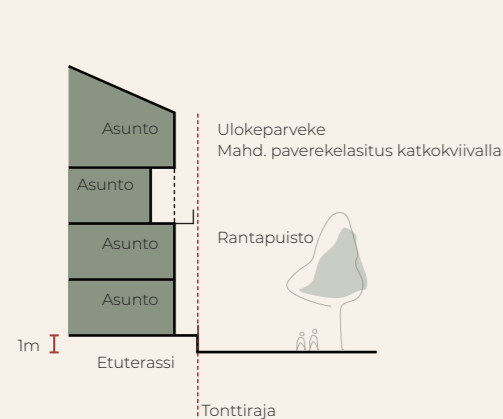
Rantapuistoon avautuvat julkisivut

Ominaispiirteet:

- Näkyvässä roolissa järveltä katsottuna muodostaen alueen siluetin järven suuntaan.
- Arkkitehtuurin teemana on veden läheisyys.
- Julkinen promenade rannan läheisyydessä.

Periaatteet / ohjeet

- Ylimmän kerroksen voimakas arkkitehtoninen käsittely.
 - Kattomuodot, kattomuotosarjat ja päätyaiheet järven suuntaan.
- Katoilla terassit järvinäkymillä.
- Uloke- ja sisäänvedetyn parvekkeen yhdistelmät.
 - Sisäänvedetyt lasitetut parvekkeet, joissa lasittamaton ulokeosa.
- Pohjakerroksessa asumista etuterasseineen ja maantasokerros nostettu puiston tasoa korkeammalle.



1. Toistuvat kattomuodot, ulokeparvekkeet ja kattoterassit



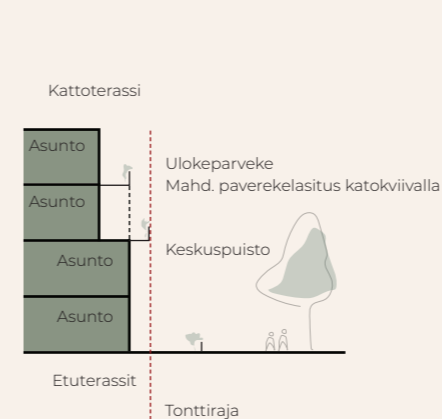
Keskuspuistoon rajautuvat julkisivut

Ominaispiirteet:

- Puistojen vehreys toistuu julkisivuilla ja katoilla.

Periaatteet / ohjeet

- Maantasokerroksen asunnoilla yksityiset etuterassit.
- Selkeä julkisen ja yksityisen rajapinta.
- Ulokeparvekkeet, joiden mahdollinen lasitettu osa on sisäänvedetty.
- Ylimmässä kerroksessa vehreät kattoterassit ja/tai sisäänvedot.
- Isot viherjulkisivut ja kasvimassat julkisissa rakennuksissa ja halleissa.
- Puujulkisivuja suositetaan puiston suuntaan.



3. Kattoterassit



Vehreys ja sisäänvedot



Puujulkisivut

1.3 Paasikiventie ja Lielahdenkatu

1. Pääperiaatteet - Koko alueen erityiskohdat ja rajautumiset



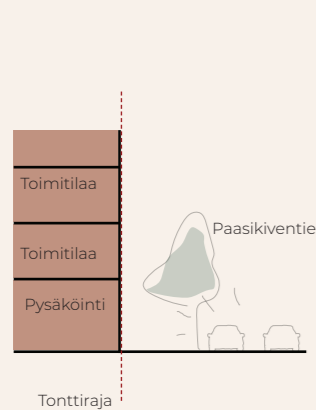
Paasikiventie

Ominaispiirteet:

- Melulla vaikutus julkisivuihin ja suunnitteluun (pysäköintitaloja, toimistotiloja, luhtikäytävää)
- Rakennukset näkyvät liikenneympäristössä.

Periaatteet / ohjeet

- Selkeälinjaista ja isompia rakennettuja kokonaisuuksia.
- Suuret umpipinnat rikotaan pienempiin osiin esimerkiksi materiaalinvaihdoksilla.
- Umpipinnoille ja katoille suositaan erilaisia energiatuotantomuotoja.
- Rakennukset muodostavat rajaavan reunan Paasikiventien suuntaan, huomioidaan maaston korkeussuhteet.
- Yhtenäiset julkisivut koko korttelissa ja ei katkoksia rakentamisessa.
- Kortteleissa ei avauksia pääkatujen puolilla.



1. Materiaalivaihdokset isoissa pinnoissa



2. Toimistorakennukset

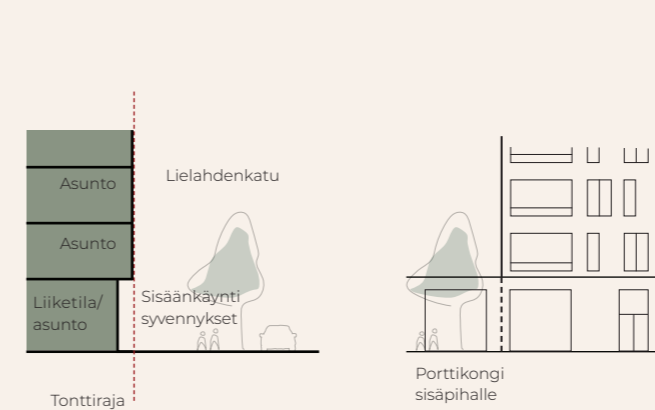
Lielahdenkatu

Ominaispiirteet:

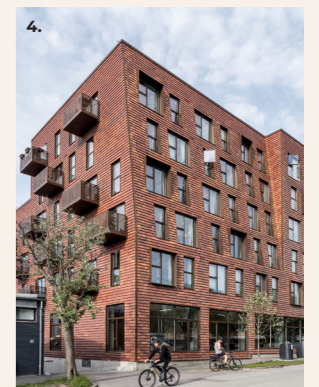
- Viihtyisä ja vilkas kaupunkikatu.
- Melulla vaikutus julkisivuihin ja suunnitteluun.

Periaatteet / ohjeet

- Selkeälinjasta ja urbaania arkkitehtuuria.
- Julkisivut on jaettu pienempiin osiin ihmisen mittakaavan tuomiseksi alueelle.
- Pysäköintitaloissa myös muita toimintoja, esim. kierrätyspiste, liiketila, polkupyörähuolto, liikuntatiloja.
- Julkisivut/rakennukset rajautuvat suoraan katutilaan.
- Kortteleihin tehdään selkeästi näyttävät sisäänkäynnit ja porttikongit.
- Katutasojen toimintojen sijoitteluun ja luonteeseen kiinnitettävä huomiota, mm. korkotasot ja liiketilöiden toimintaympäristö vaihtelevat pitkän kadun varrella.



3. Vehreä ja vilkas katutaso



4.

1.4 Sisääntuloalueet, merkittävät katujen päätteet ja kanavanvarsi

1. Pääperiaatteet - Koko alueen erityiskohdat ja rajautumiset



Sisääntuloalueet ja merkittävät katujen päätteet

Ominaispiirteet:

- Portit Hiedanrannan ja Lielahden alueelle.
- Tärkeisiin päätteisiin kuuluvat esimerkiksi vesitorni, tehdas ja kaupallisen keskuksen tornialue.

Periaatteet / ohjeet

- Sisääntuloalueiden julkisivuissa korostetaan alueen identiteettiä ja rakentamisen ominaispiirteitä.
 - Esimerkiksi kattomuotojen ja materiaalinkäytön keinoin.
- Rakennusten arkkitehtuuriin ja rakentamisen laatuun on kiinnitettävä erityistä huomiota.



Referenssikuvia tärkeimpien sisääntuloalueiden maamerkeistä.

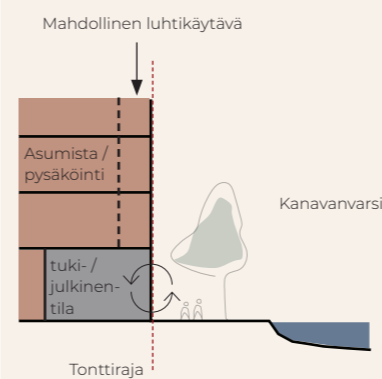
Kanavanvarsi

Ominaispiirteet:

- Melun vaikutus julkisivuihin ja suunnitteluun.
 - Asuntojen avauduttava hiljaiseen suuntaan.
- Pysäköintitalot katua ja kanavanvartta rajaavina elementteinä.
- Kevyeen liikenteen reitti kanavan varrella.

Periaatteet / ohjeet

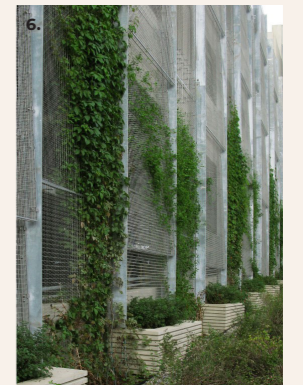
- Maantaso aktivoidaan esimerkiksi kierrätyspisteellä, liiketiloilla tai yhteistiloilla.
- Umpiosissa suositaan suuria viherpintoja.



Aktiivinen maantasokerros



Luhtikäytävät



Isot viherpinnat

2. ALUEIDEN IDENTITEETIT

Lielahi

“monipuolinen asumisen, palveluiden ja työpaikkojen alue”

“urbaaneja mutta rauhallisia asuinkortteleita”

“kaupunki täynnä puutarhoja ja vihreää”

“monipuolista arkkitehtuuria”

“kasvillisuutta seinillä ja rakenteissa”

“pävärit raikkaita ja heleitä”



Keskusta

“Hiedanrannan tehdas alueen sydämenä ja teollisen identiteetin lähtökohtana”

“kantakaupunkimainen alue”

“rouheaa ja paikoin villiä arkkitehtuuria”

“korkeat, mieleenpainuvat tornit alueen maamerkkinä”

“umpikorttelit”

“kattomuotojen vaihtelu”



Näsisaari

“uusi urbaani tekosaari”

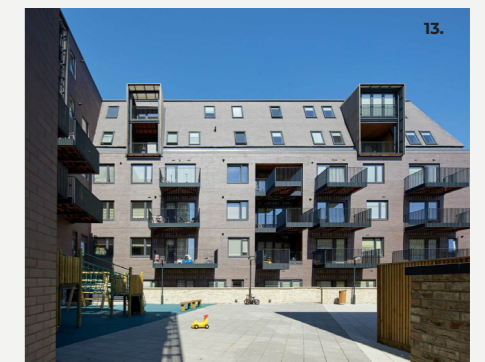
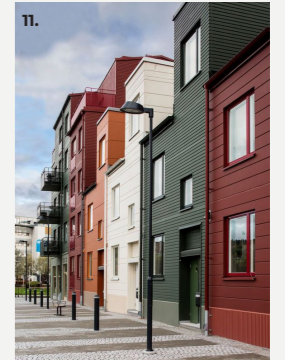
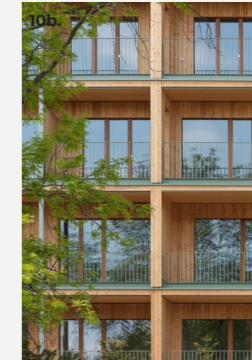
“puurakentamista”

“järven läheisyys läsnä arkkitehtuurissa”

“tunnistettava siluetti kaukomaisemassa”

“korttelirakenne ja massoittelu vaihtelevaa - paikoitellen pienimittakaavaista”

“kylämäinen, mutta moderni entisen Rantakylän jatkumo”



3. OSA-ALUEET: KESKUSTA

3.1 Identiteetti

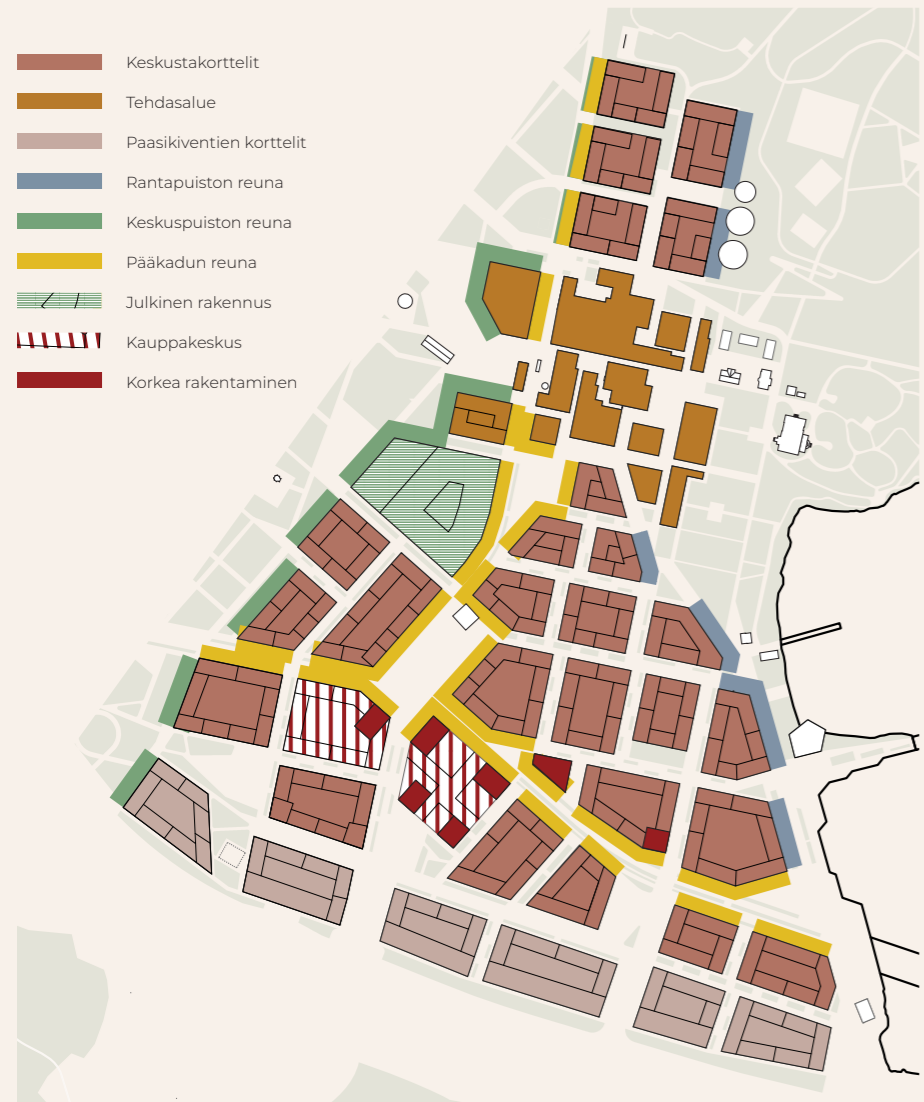
3. Osa-alueet: Keskusta

Tavoitteena on kaupunkikeskusta, jossa teollinen historia on voimakkaasti läsnä. Alueella säilyvät vanhat tehdasrakennukset ovat erityinen osa alueen identiteettiä. Teollisen historian kerrostumat ovat nähtävissä niin säilytettävissä rakennuksissa kuin esim. installaatioina katukuvassa ja inspiraation antajana alueen uudisrakennusten muoto- ja materiaalimaailmassa.

Hiedanrannan keskusta muodostuu erityyppisistä korttelialueista, jotka on kuvattu alapuolisella kartalla. Jokaisella korttelialueella on oma ilmeensä, jota on kuvattu viereisillä kuvareferensseillä. Reuna-alueet ja rajautumiset vaikuttavat kortteleiden arkkitehtonisiin ratkaisuihin.

Korttelirakenne on keskustamaisen tiivis. Alueen uudisrakentaminen muodostuu pääosin umpikortteleista, joita on avattu porttiaiheina ja porttikongein. Kartanoympäristössä puurakennusten pihapiiriä täydennetään pieni-muotoisella puurakentamisella.

Keskustan kattomaailma on monipuolinen; harjakattojen lomassa on tasakattoja.



Hiedanranta ja Lielähti - Kaupunkikuvallinen visio

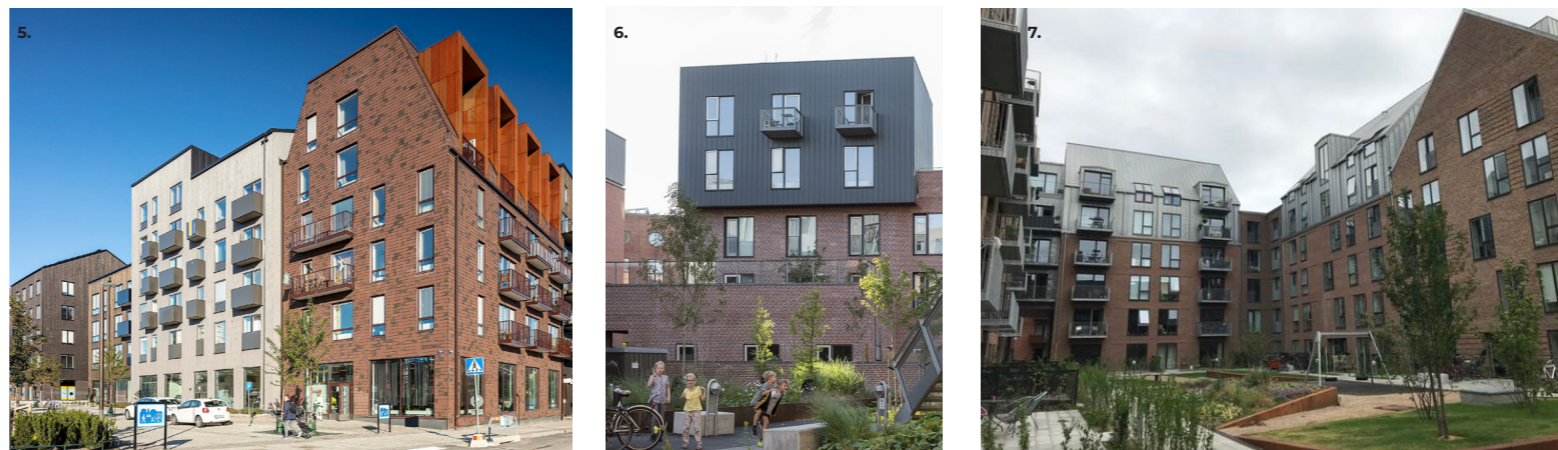
Tehdaskorttelit



Tehdasalueen monimuotoinen rakennuskanta antaa virikkeitä alueen uuteen arkkitehtuuriin.

Vanha ja uusi täydentävät toisiaan tehdaskortteilla.

Keskustakorttelit



Katumiljöötä luonnehtivat kadulle avautuvat kivijalkatilat, katuvihreä ja julkisivujen materiaali- ja kattomuotovaihtelu.

Alueella suositaan jännitteisiä materiaaliyhdistelmiä.

Harja- ja tasakattojen vaihtelu on Hiedanrannan tunnuspiirre. Harjakattojen päätyaiheet muodostavat näkyvän teeman keskustakortteissa.

Rantapuiston reuna



Kaupunkimainen arkkitehtuuri vaihtelevilla kattomuodoilla

Kattoterassit ja ylimmän kerroksen sisäänvedot

Sisäänvedetyn ulokeparvekkeen yhdistelmät

Puujulkisivut

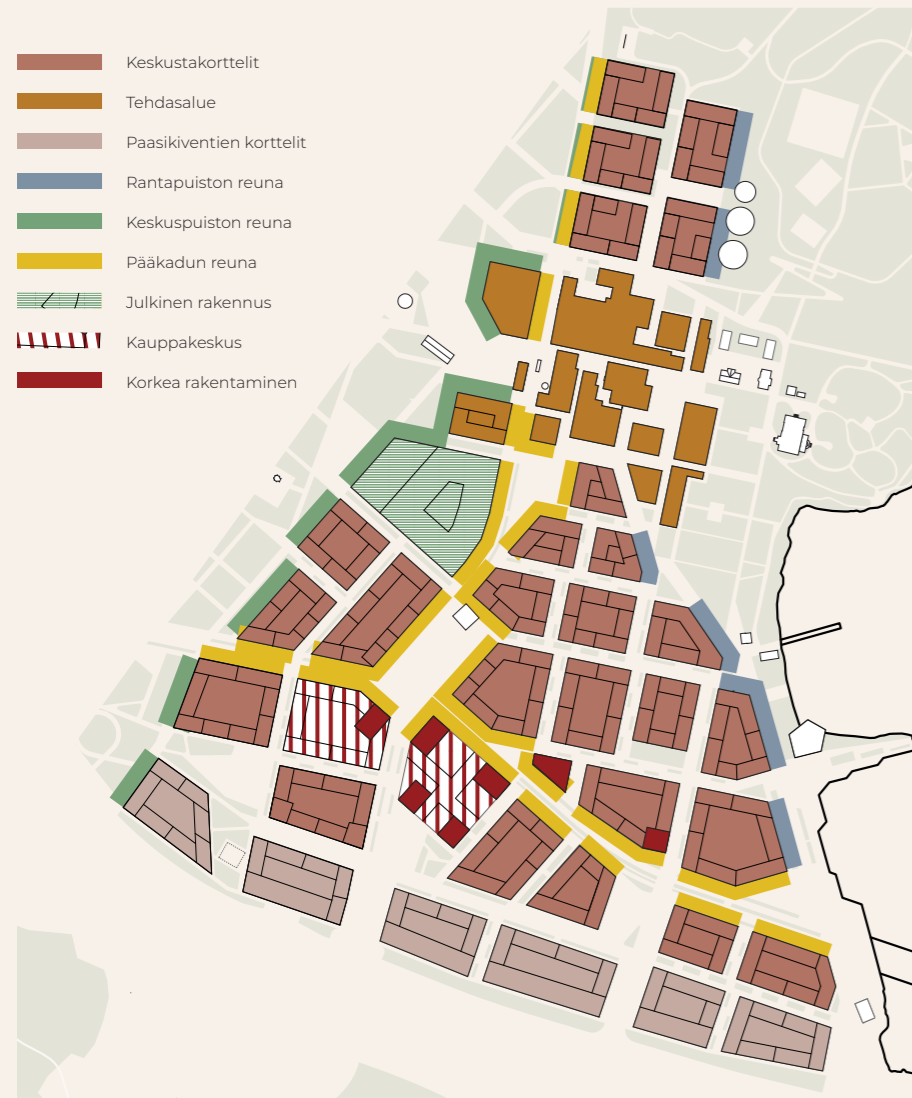
3.1 Identiteetti

3. Osa-alueet: Keskusta

Korttelit on jaettu arkkitehtonisesti useampiin pienempiin osiin. Jako tehdään kerrosluvun ja/tai julkisivumateriaalin ja -värin vaihtumisella sekä rakennusmassan vetämisellä katulinjasta irti sisennetyksi. Suositeltavaa on, että kerrosluvun, julkisivumateriaalin ja värin vaihtuessa myös julkisivujäsenely vaihtuu ja kortteli hahmottuu näin useista keskenään erilaisista rakennuksista. Sisään vedetyn rakennusmassan kohdalle syntynyt tila hyödynnetään asuntojen pieninä sisäänkäyntipihoina, katuvihreänä, oleskelupaikkana tai rakennuksen sisäänkäynnin yhteydessä olevana tilana. Kattotyypin vaihtelu harjakaton ja tasakaton välillä luo myös elävyyttä kortteleihin.

Keskustan omaleimainen kaupunkikuvallinen ilme syntyy kantakaupunkimaisista kivitaloista, joiden lomassa on julkisivumateriaaleiltaan ja -väreiltään poikkeavia rakennuksia. Materiaalien käyttö on oivaltavaa ja rohkeaa ja ammentaa alueen teollisesta historiasta.

Kaupunkirakenteessa on paljon istutuksia ja viherrakentamista, jotka kytkeytyvät osaksi ympäröiviä viheralueita.



Hiedanranta ja Lielähti - Kaupunkikuvallinen visio

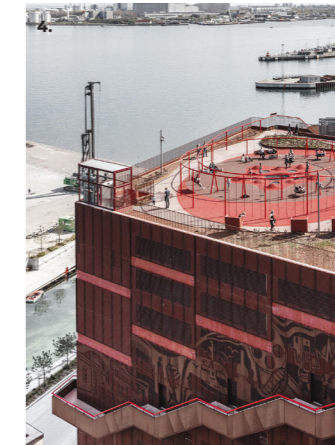
Paasikiventien korttelit



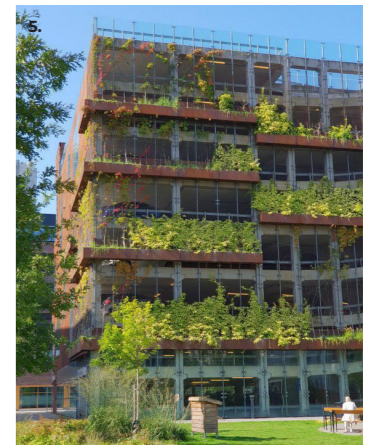
Toimisto- ja työpaikkarakennukset Paasikiventien suuntaan



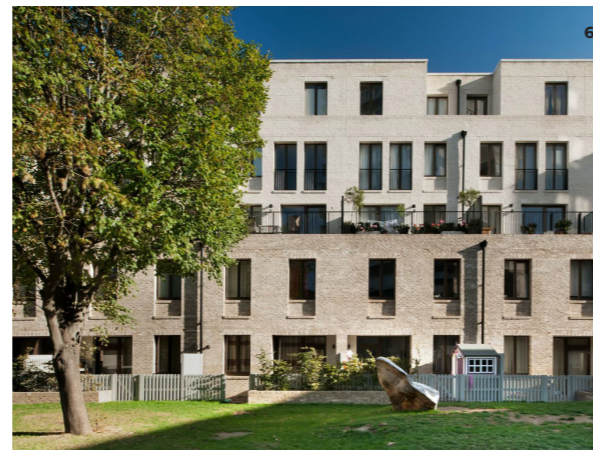
Toimisto- ja työpaikkarakennukset Paasikiven suuntaan



Aktiivisia ja vehreitä pysäköintitaloja



Keskuspuiston reuna



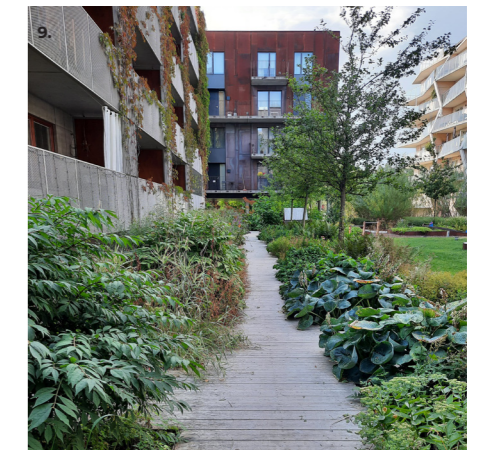
Ylimpien kerrosten sisäänvedot puiston suuntaan



Ulokeparvekkeet ja parveke-elementit puiston puolella

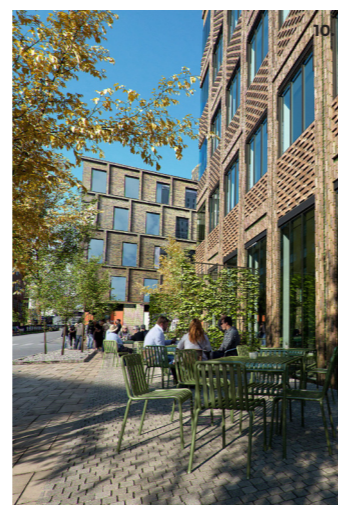


Viherpihat ja kattoterassit



Vehreä korttelipiha

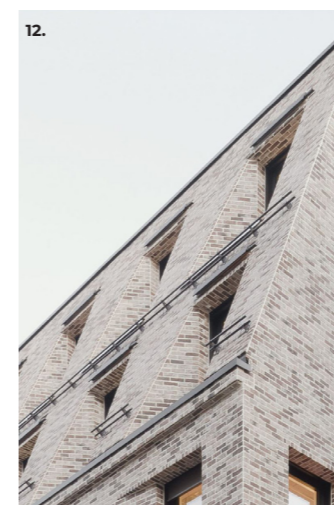
Pääkadun reuna



Katutaso aktivoidaan liiketiloin.



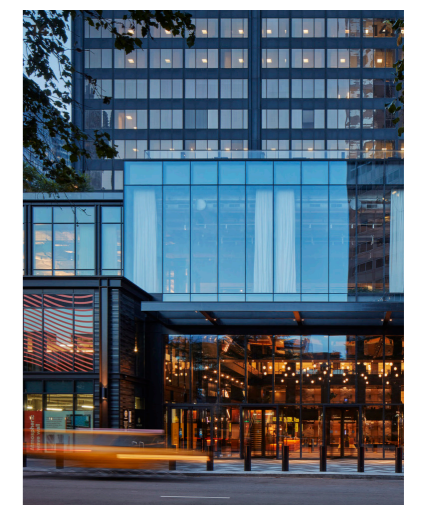
Vehreät ja eloiset maantasokerrokset



Julkisivu kääntyy katoksi - tehokeino merkittävässä kohdissa.



Korkeaa rakentamista ja kauppakeskukset



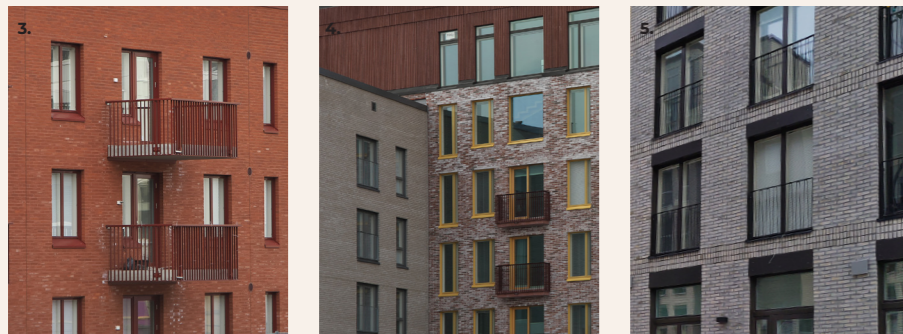
3.2 Materiaalit ja sävyt

3. Osa-alueet: Keskusta

Pääasiallinen värimaailma Hiedanrannan keskusta-alueella muodostuu tiilen maanläheisistä sävyistä. Inspiraatio materiaalimaailmaan ja värikyseen juontuu tehdashistoriasta. Historia näkyy tiilen eri sävyissä ja saumauksissa, joihin yhdistyvät betoni-, metalli- ja puupinnat. Tiilistä kokonaiskuvaa kevennetään harkituin erisävyisin ja päämassasta poikkeavin julkisivukäsittelyin kortteleissa. Tiilirakennusten välissä voi olla yksittäisiä kokonaan metallisia, betonisia, rapattuja, puisia tai lasijulkisivuja tuomassa vaihtelua, rouheutta ja omaleimaisuutta. Kierrätysmateriaaleja pyritään käyttämään mahdollisimman paljon tulevaisuudessa alueen rakentuessa. Kierrätysmateriaalien käyttäminen on linjassa alueen kestävyystavoitteiden kanssa sekä tuo alueelle tavoiteltavaa rouheaa ja teolliseen historiaan nivoutuvaa, omaleimaista ilmettä ja luo myös uudenlaista, kiinnostavaa arkkitehtuuria.

Tehostemateriaaleina kortteleissa käytetään metallia, puuta, rappausta, reliefibetonia ja tiilen erikoisladontaa. Alueella suositaan jännitteisiä materiaali vaihtoksia. Tehostekeinona käytetään myös yksivärisyyttä ja yksiaineisuutta, eli että rakennuksen julkisivun yläosa tai koko julkisivu ja vesikatto ovat samavärisiä ja mahdollisesti myös samaa materiaalia. Katoissa ja seinissä vältetään tummia sävyjä lämpösaarekeliön torjumiseksi. Tummat sävyt sopivat pienialaisiksi tehosteiksi.

Korkeiden rakennusten materiaalimaailma on oma kokonaisuutensa. Korkeassa rakentamisessa käytetään vaaleita sävyjä, kuten valkoisenharmaata tiiltä, metallia ja lasia. Innoitusta korkean rakentamiseen ilmeeseen on haettu Hiedanrannan tehtaan piipusta.



Yksinkertaista arkkitehtuuria rikastetaan ja kevennetään erityisesti välikaduilla harkitulla detailjoinnilla, joka voi ammentaa teollisuusarkkitehtuurista sovittaen sitä nykyarkkitehtuuriin.

Hiedanranta ja Lielähti - Kaupunkikuvallinen visio

Päämateriaalit ja -sävyt



punatiilen ja laastin eri sävyt

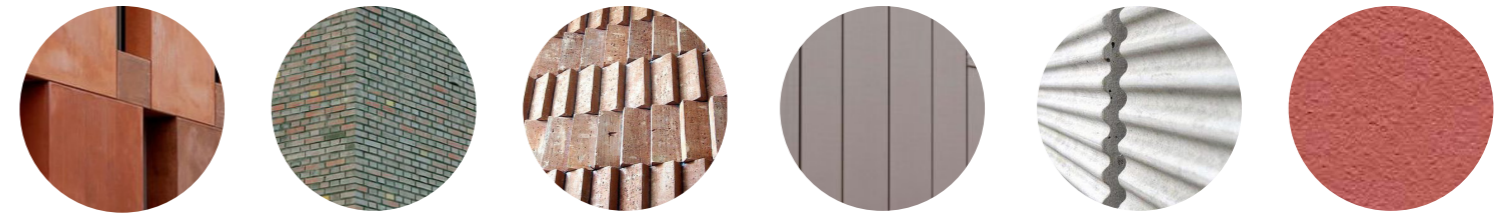


ruskea tiili ja laasti

vaalea luonnollinen tiili ja laasti

puu ja puun eri sävyt

Toissijaiset materiaalit ja sävyt / tehostemateriaalit



värjätetyt betonipinnat

värillinen tiili ja laasti

tiilen erikoisladonta

teräs-, pelti- ja alumiinijulkisivut

reliefibetoni

rappaus, intensiiviset sävyt

Korkeiden rakennusten materiaalit ja sävyt

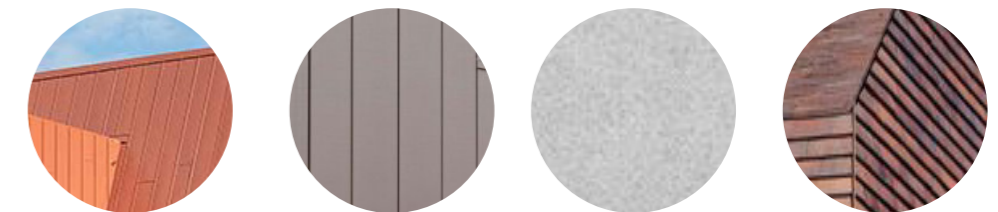


vaalea betoni

vaalea tiili ja muuraus

vaalea metalli

Kattomateriaalit ja -sävyt



peltikatto, punaiset sävyt

peltikatto, ruskean / harmaan sävyt

vaalea bitumikate

kattotiilen sävyt ja käyttö julkisivuissa

3.3 Kortteliperiaatteet - Keskustakorttelit

3. Osa-alueet: Keskusta

Asumisen korttelit muodostuvat umpikortteleista, joiden massoittelua ja kokonaisuutta on rikastettu vaihtelevin kattomuodoin ja päätyaihein. Korttelit muodostuvat pääosin 5. - 8. kerroksisista rakennuksista. Julkisivut ovat pääkadun puolelta samassa linjassa ja rakennusten kattomuodot ovat pääkadun suuntaisia. Välikaduilla julkisivulinjat vaihtelevat samoin kuin kattomuodot harjakaton ja tasakaton välillä. Harjakattoiset osat muodostavat päätyaiheita rikastamaan kaupunkikuvaa. Korttelit ovat tiiviitä ja urbaaneja ja avauksia kaduille on vähän. Jokaisesta korttelista on yksi pääavaus välikaduille. Kortteli suljetaan pääavausten kohdalta porttiaiheihin, jotka ovat alueen teollisen historian innoittamia.



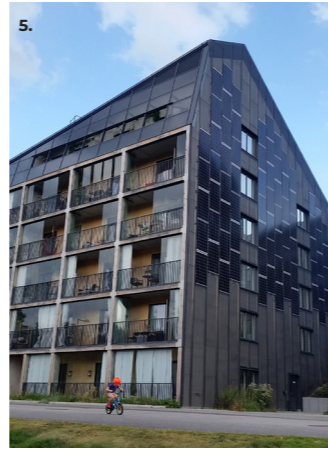
1. Tiiviit ja urbaanit keskustakorttelit avautuvat välikaduille porttiaiheihin. Porttiaiheiden inspiraatio tulee Hiedanrannan tehtaan rakenteista. Porttien koko ja tyyli vaihtelee kortteleittain. Porttiaiheet ovat teollisen jyrkeviä ja yhdistyvät materiaalimaailmaltaan korttelien arkkitehtuuriin ja rakennuksiin saumattomasti.



3. Korttelien arkkitehtuurissa on myös teollisuuteen viittaavia umpipintoja.



4. Päätyaiheen, tasakaton ja erilaisten julkisivumateriaalien liitos.



5. Katto- ja seinäpintaa voidaan hyödyntää energiakäyttöön.



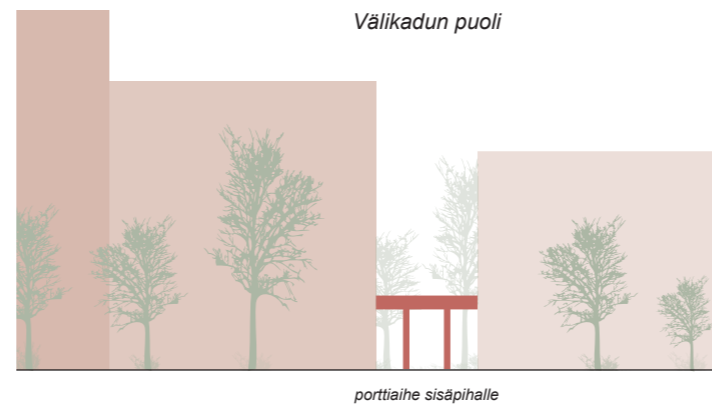
6. Köynnösseinää korttelipihan tehokeinona



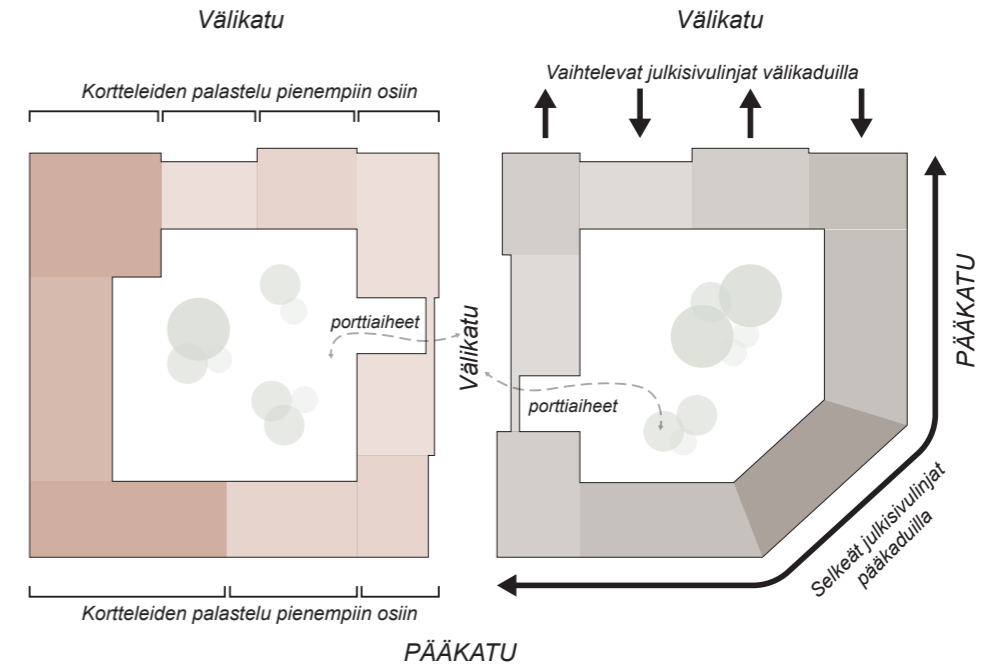
7. Rehevä kerrostalopiha



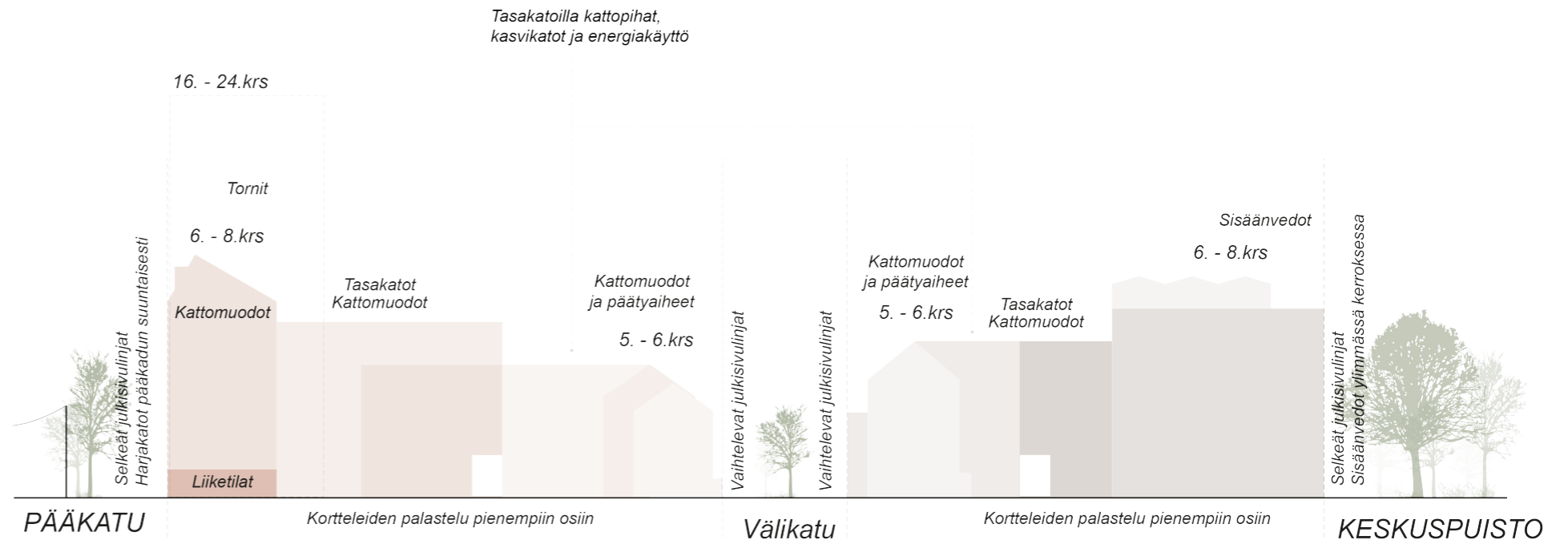
8. Kasvihuone kattoterassilla



Porttiaihe välikadulla



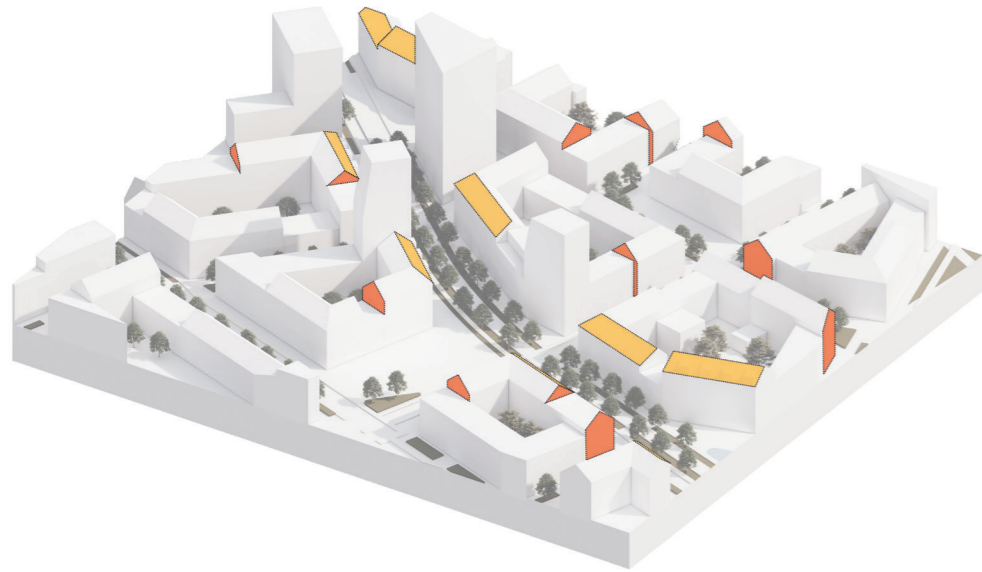
Rakennusten muoto, koko ja sijoittumisen periaatteet asumisen korttelissa



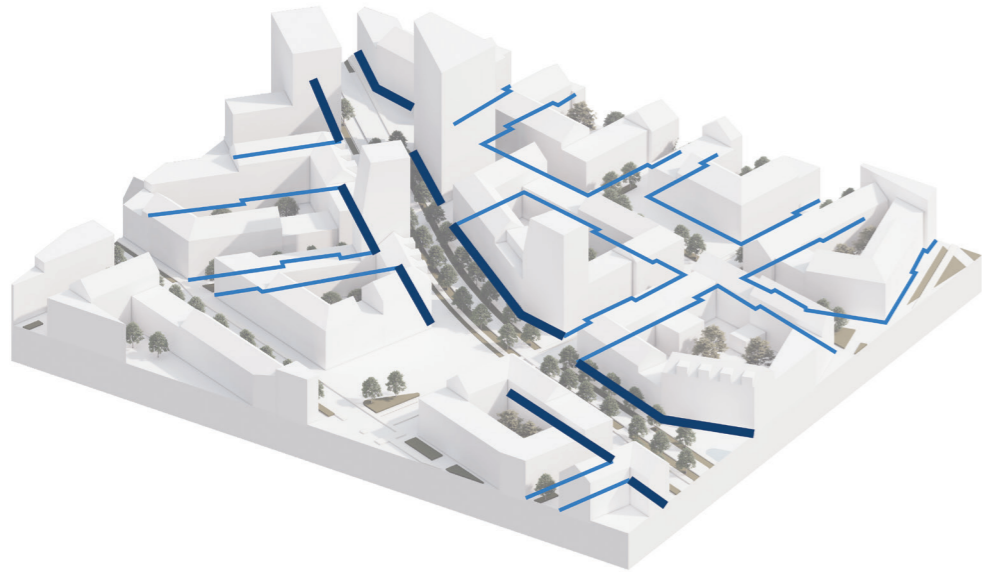
Kattomuodot, korkeudet ja päaelementit (kerrosluvut suuntaa-antavia)

3.3 Kortteliperiaatteet - Keskustakorttelit

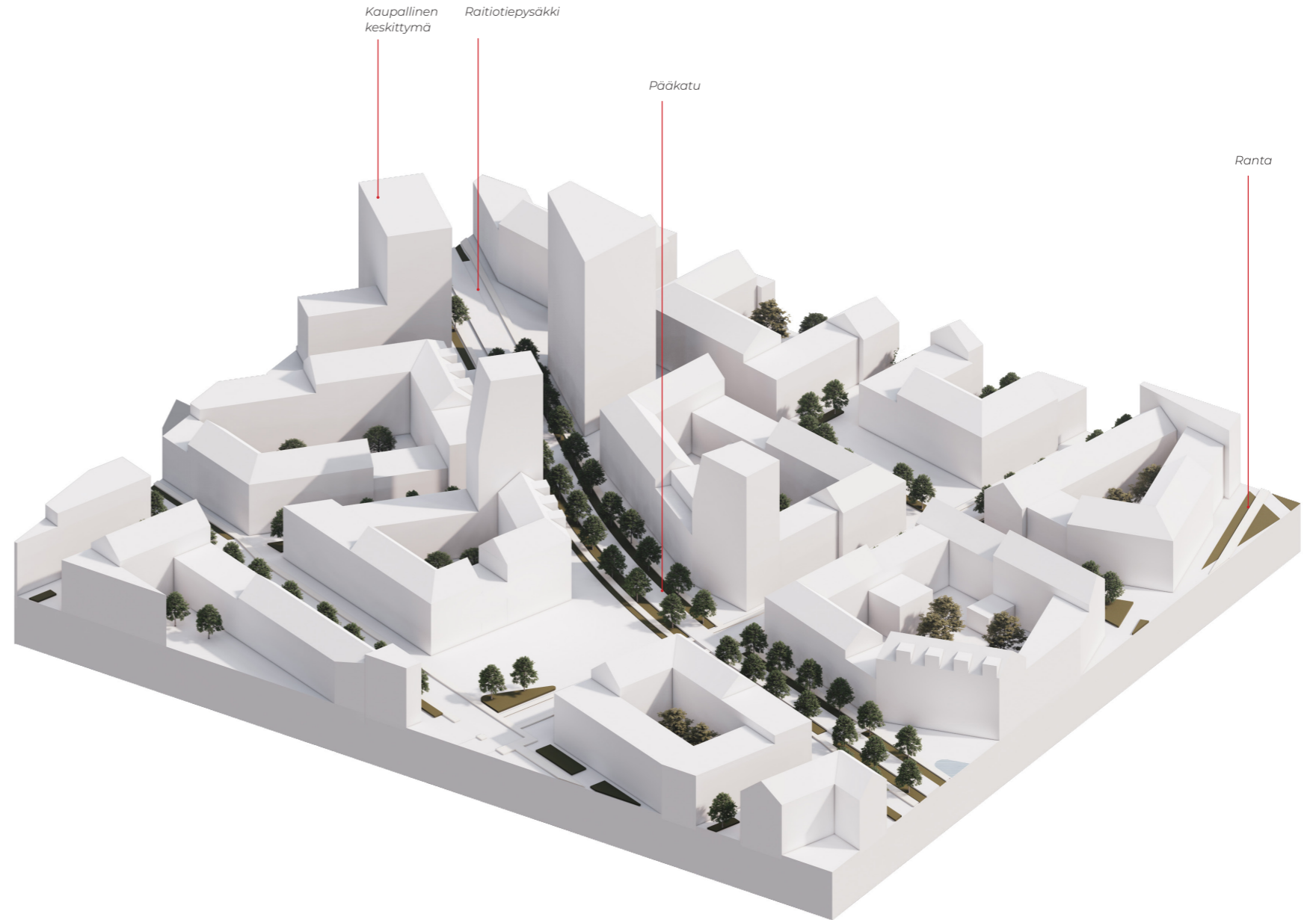
3. Osa-alueet: Keskusta



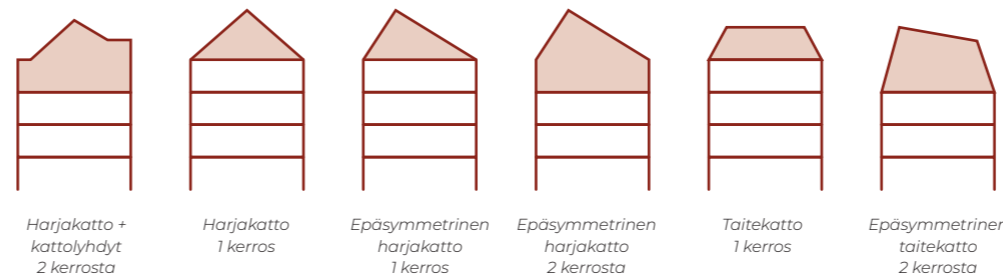
Pääkaduilla harjakatot ovat kadun suuntaisesti ja kattomuotoja rytmitetään tasakattoisin osin. Välikaduilla harjansuuntien asettelussa on hajontaa ja päätyaiheet ovat näkyvässä roolissa kortteleissa.



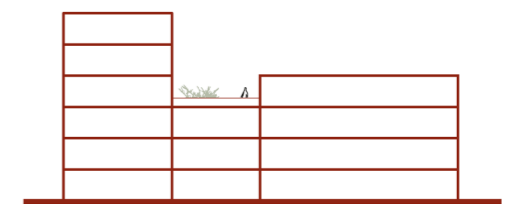
Pääkaduilla korttelien rajaus seuraa yhtenäisesti katulinjaa. Välikaduilla korttelien rajautumisessa on hajontaa ja vaihtelevuutta. Välikaduille on vain yksi isompi porttiaiheen hallitsema avaus. Muut avaukset ovat huomaamattomampia 1-2 kerrosta korkeita porttikongejja.



Esimerkki keskustan umpikorttelirakenteesta. Kortteleiden ominaispiirre ovat kattomuodot, joiden seassa on tasakattoisia osuuksia. Tasakattojen ja harjakattojen vaihtelu muodostaa rytmikästä kattomaailmaa. Tasakattoja käytetään kattopihoina, kasvikattoina ja energiakäytössä.



Keskustassa käytettävien kattomuotojen esimerkkejä. Kattomateriaalia jatketaan julkisivuille ylimmissä kerroksissa kaupunkikuvallisesti merkittävillä paikoilla. Katon tulee olla kadun puolella tarpeeksi jyrkkä.



Kattoterassit sijoitetaan mahdollisuuksien mukaan kahden korkeamman rakennusmassa väliin niin, että kattoterassi rajautuu luontevasti, on mittakaavaltaan viihtyisä ja suojattuna tuulilta sekä muodostaa katseilta suojatun, puoliyksityisen piha-alueen.



3.3 Kortteliperiaatteet - Korkea rakentaminen

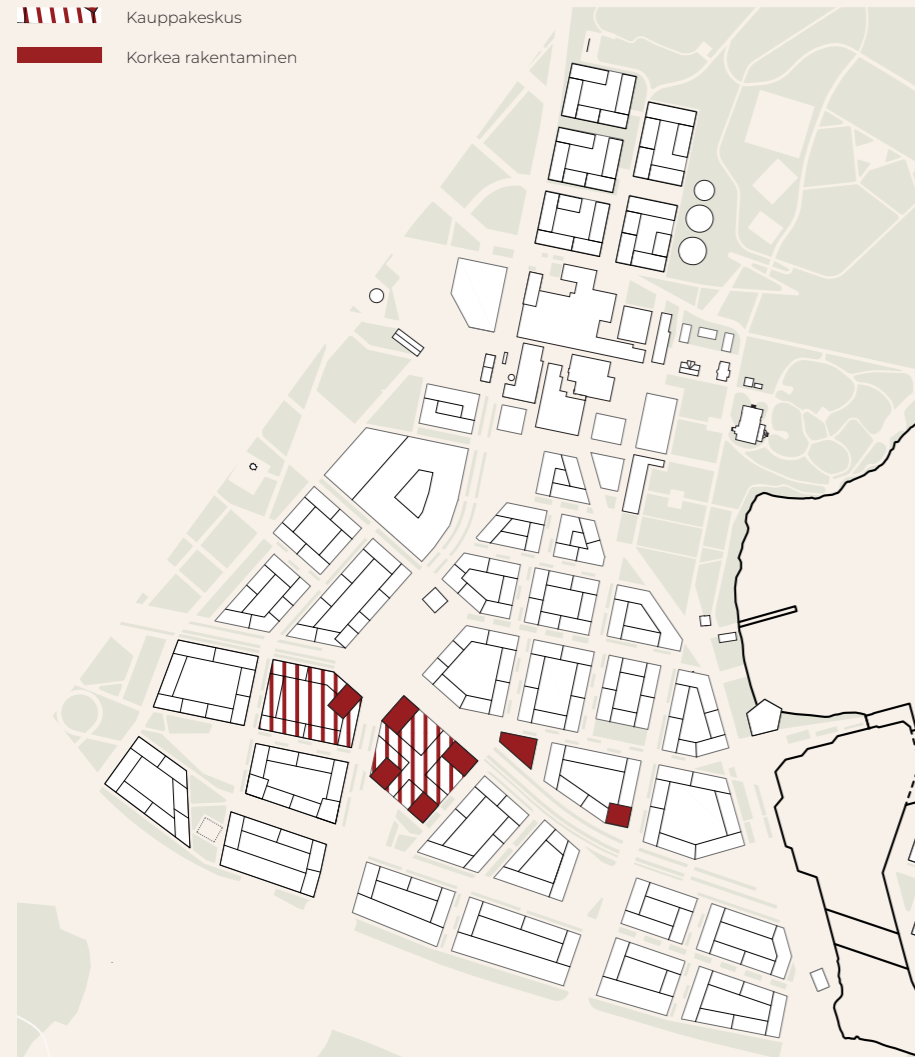
3. Osa-alueet: Keskusta

Korkeat rakennukset ovat kaupunkirakenteessa tunnistettavia elementtejä, joita käytetään orientoitumiseen ja suuntautumiseen. Tornien erittäin näkyvä rooli edellyttää kaupunkikuvallisesti ja -rakenteellisesti poikkeuksellisen laadukasta arkkitehtuuria. Parhaimmillaan tornista tulee kaupunginosan identiteettiä ja omaleimaisuutta vahvistava elementti. Tornit muodostavat ryhmän, jolla on yhtenäinen arkkitehtoninen ilme. Viistous on yksi mahdollinen tyyli. Tornien suunnittelussa korostetaan vertikaalisuutta ulottamalla rakennusten julkisivukäsittely maantasoon asti. Maantasokerroksen suunnittelussa tulee varmistaa katutilan elävyys ja julkisivujen inhimillisuus.

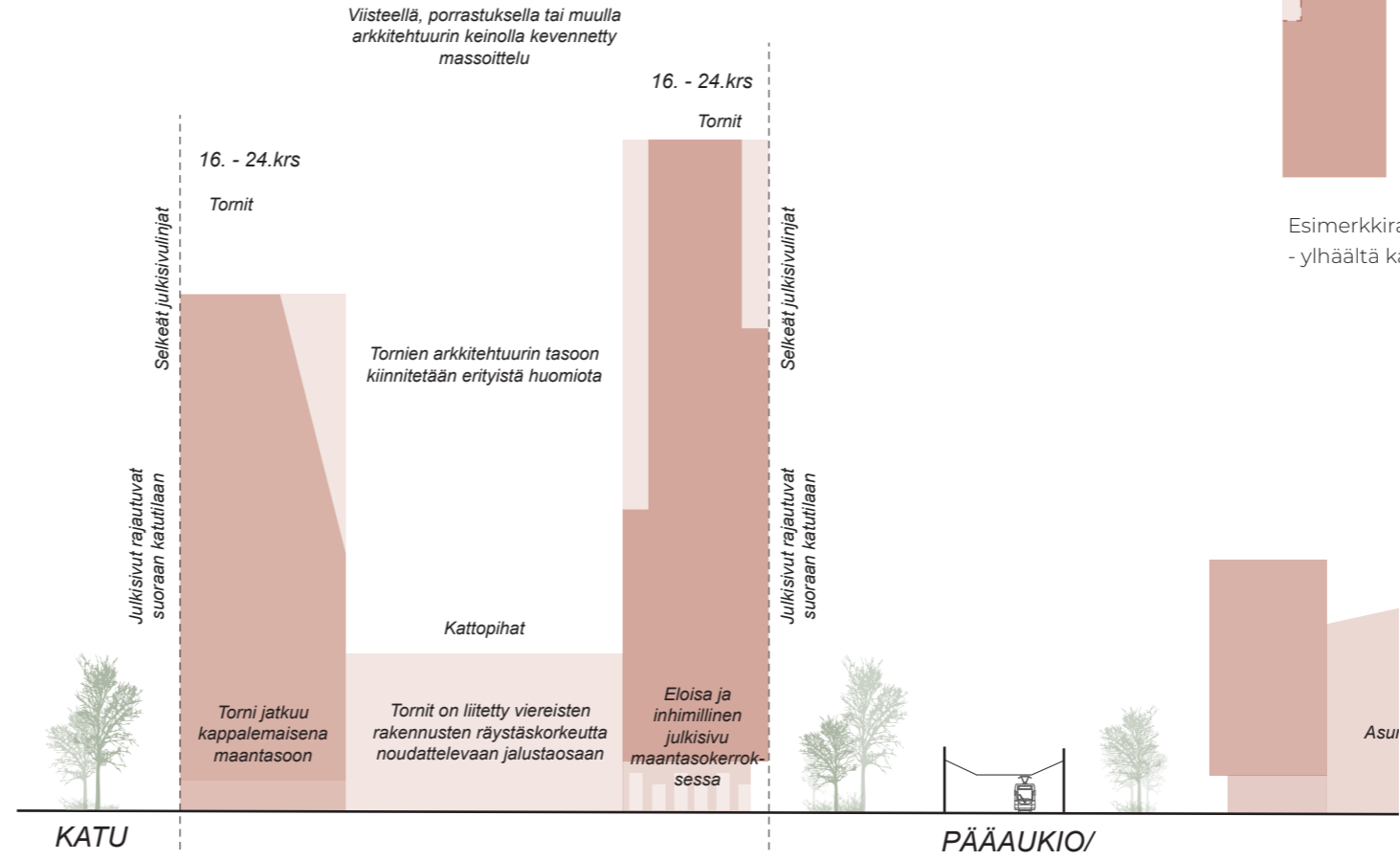
Hiedanrannan historiallisen tehtaan korkein osa, piippu, toimii inspiraationa tornien muotoilussa. Tehtaan piipun tavoin tornimassat kapenevat ylhäältä, minimoiden tuulisuuden vaikutukset ja parantaen rakennuksen mittasuhteita.

Kauppakeskuksen rooli kaupunkikuvassa on tärkeä, ja kauppakeskuksen sisäänkäynnit tulevat näkyville paikoille.

 Kauppakeskus
 Korkea rakentaminen



Hiedanranta ja Lielähti - Kaupunkikuvallinen visio



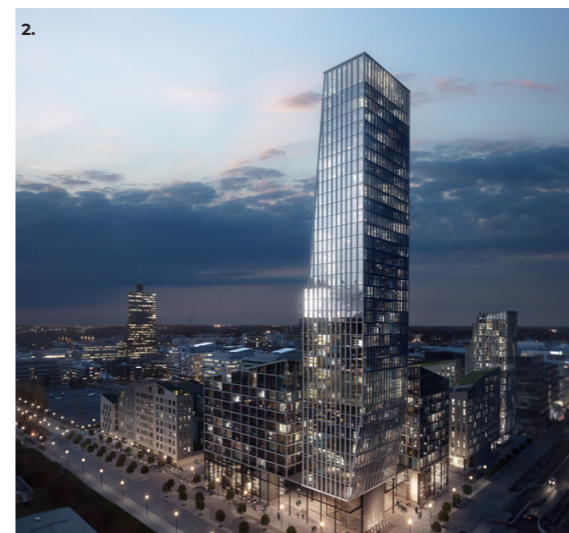
Leikkauskaavio korkean rakentamisen periaatteista



Esimerkkiratkaisuja tornin massoitteeluun - ylhäältä kapeneva massa



1. Hiedanrannan tehdaspiippu toimii tornimassoittelun inspiraationa.



2. Ylöspäin kapeneva torni



3. Porrastuksin kapeneva torni



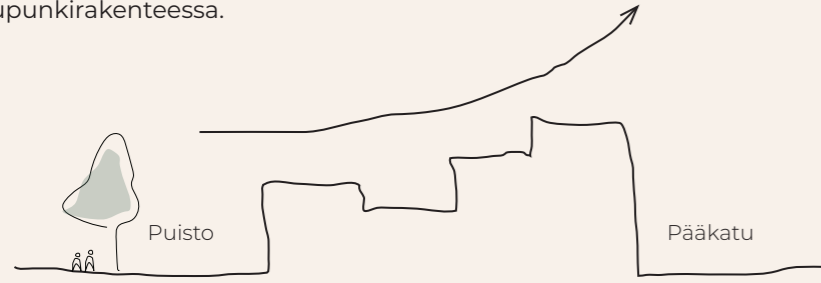
4. Kappalemaiset tornimassat

3.3 Kortteliperiaatteet - Julkiset rakennukset

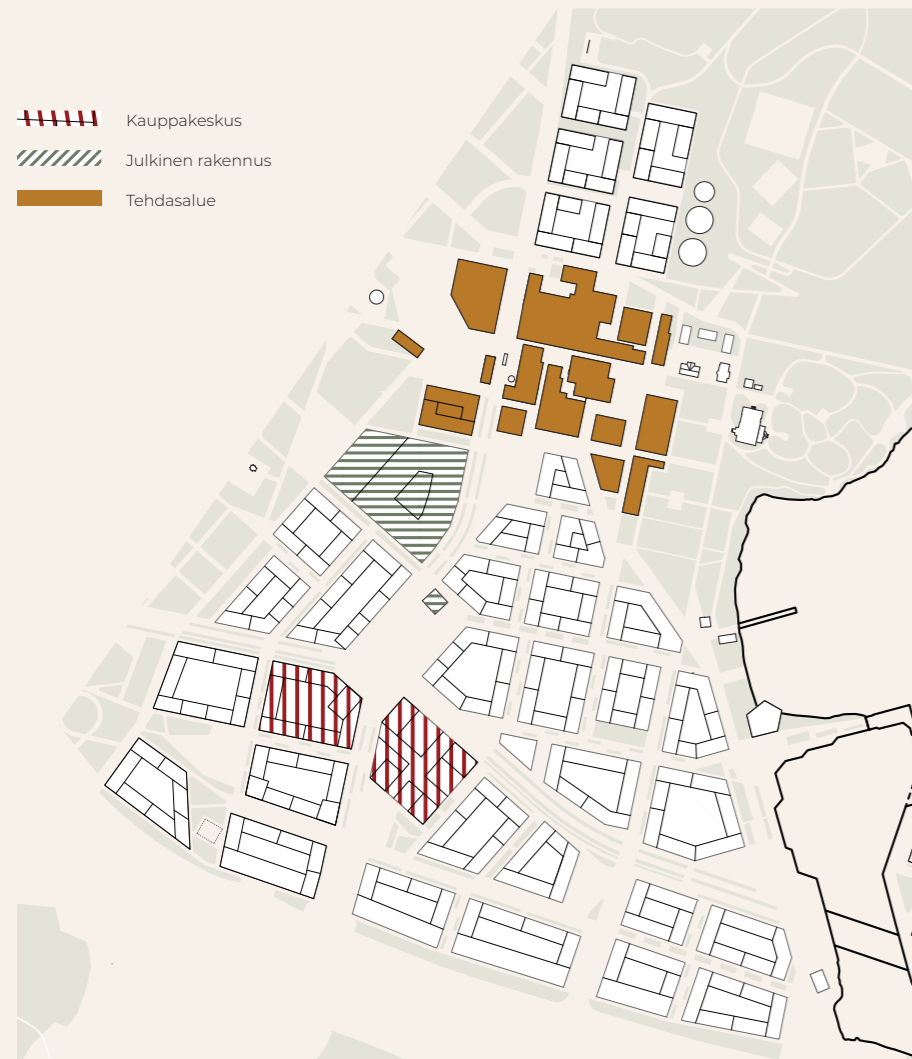
3. Osa-alueet: Keskusta

Julkiset rakennukset toimivat erityisesti alueen identiteettiä nostattavana tekijänä. Julkiset rakennukset saavat nousta esiin muusta rakennuskannasta muodonannoiltaan, aukotukseltaan sekä materiaaleiltaan.

Suuri koulu- ja hyvinvointikeskus sijaitsee keskusta-alueen länsireunalla, hyvin saavutettavassa ja viihtyisässä paikassa Tehdasaukion ja Keskuspuiston välissä. Julkiset rakennukset ovat tärkeässä roolissa Hiedanrannan keskustan kaupunkirakenteessa.

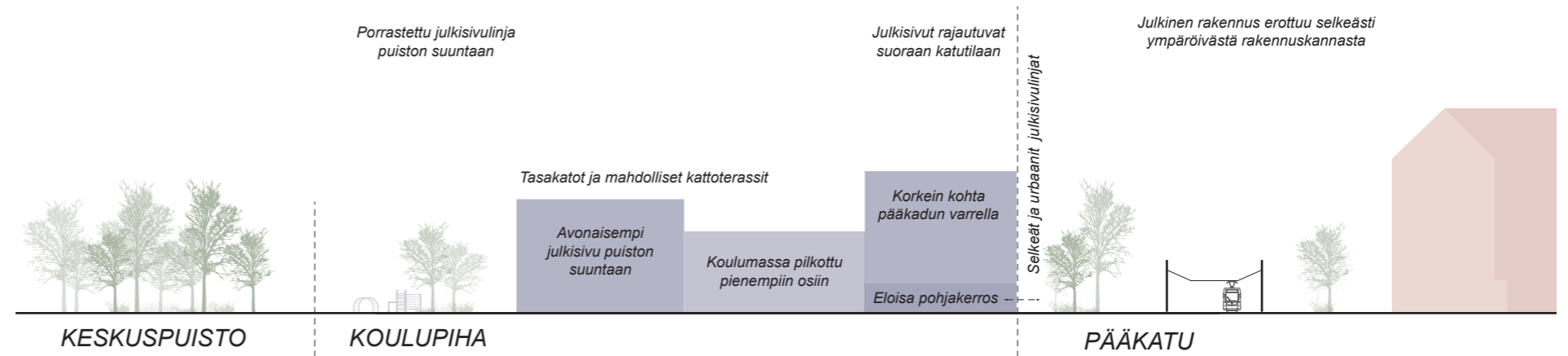


Yleinen periaate koulukorttelin massoittelulle. Rakennusmassa madaltuu puiston ja ilta-auringon suuntaan.



Julkiset palvelut ja tilat. Tehdasta kehitetään sen lähtökohdista käsin. Tehtaaseen ja kaupalliseen keskustaan voi sijoittaa julkisia toimintoja.

Hiedanranta ja Lielähti - Kaupunkikuvallinen visio



Leikkauskaavio koulukorttelin periaatteista



Toimintojen näkyminen pääkadulle



Teollisuushistoriaan viittaava aukotus ja julkisivumateriaali



Teollisuushistoriaan viittaava julkisivumateriaali



Pohjakerros avataan kadun suuntaan ja pääsisäänkäynti sijoitetaan pääkadun varteen huomioiden raitiotien ylityspaikat.



Puujulkisivu

3.3 Kortteliperiaatteet - Pääkadun julkisivukaavio

3. Osa-alueet: Keskusta

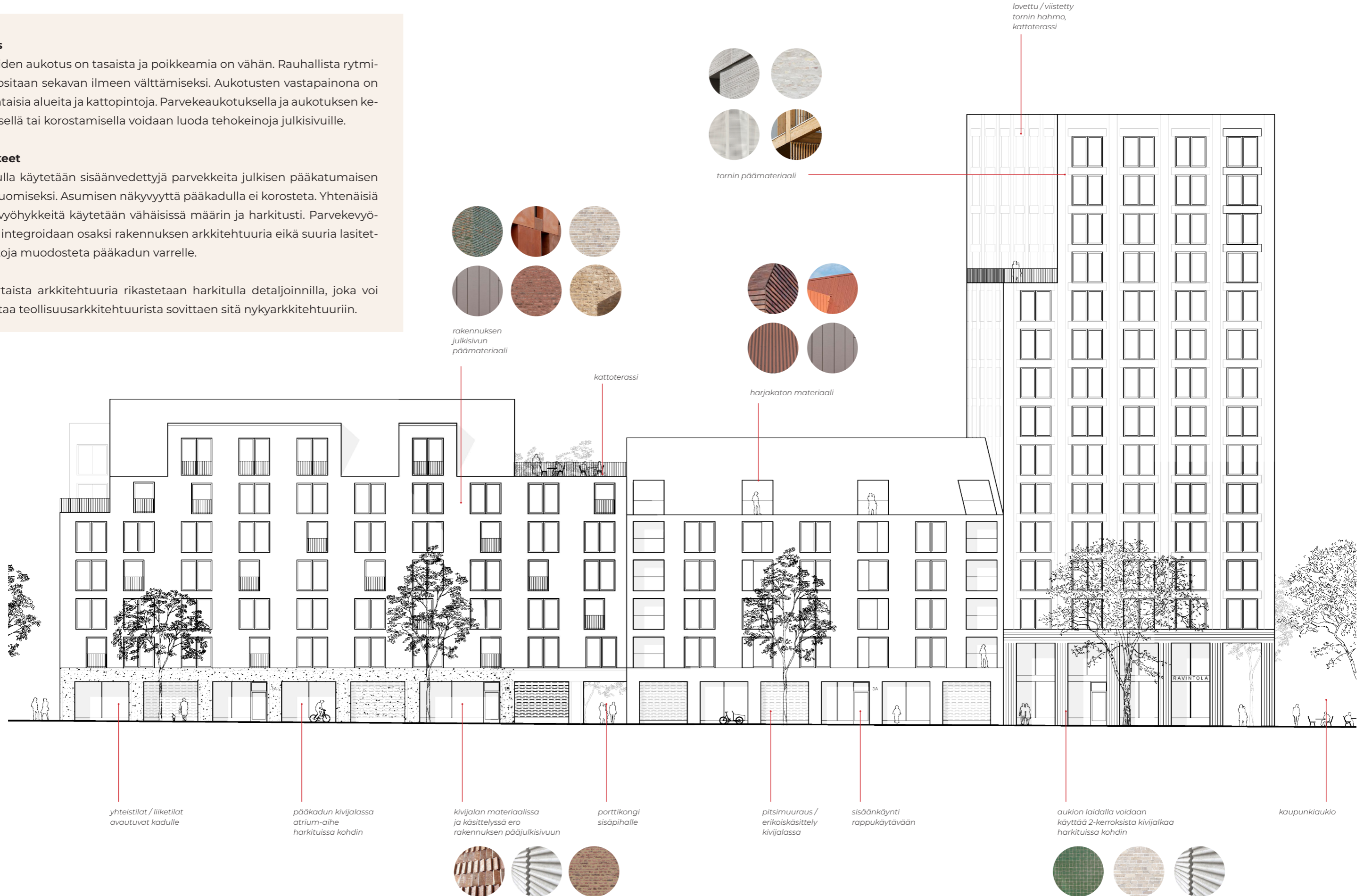
Aukotus

Kortteleiden aukotus on tasaista ja poikkeamia on vähän. Rauhallista rytmitystä suositetaan sekavan ilmeen välttämiseksi. Aukotusten vastapainona on umpipintaisia alueita ja kattopintoja. Parvekeaukotuksella ja aukotuksen kehystämällä tai korostamisella voidaan luoda tehokeinoja julkisivuille.

Parvekkeet

Pääkadulla käytetään sisäänvedettyjä parvekkeita julkisen pääkatumaisen ilmeen luomiseksi. Asumisen näkyvyyttä pääkadulla ei korosteta. Yhtenäisiä parvekeyöhykkeitä käytetään vähäisissä määrin ja harkitusti. Parvekeyöhykkeet integroidaan osaksi rakennuksen arkkitehtuuria eikä suuria lasitetu-ja pintoja muodosteta pääkadun varrelle.

Yksinkertaista arkkitehtuuria rikastetaan harkitulla detaljoinnilla, joka voi ammentaa teollisuusarkkitehtuurista sovittaen sitä nykyarkkitehtuuriin.



3.3 Kortteliperiaatteet - Pääkadun kivijalan pääperiaatteet

3. Osa-alueet: Keskusta

Liiketilat

Pääkadun kivijalka on liiketilapainotteinen. Maantasokerros on kerroskorkeudeltaan korkeampi kuin muut kerrokset. Liiketilojen julkisivuissa ikkunaukot ovat suurempia kuin muualla.



Kivijalkoihin sijoitetaan korkeita ja näyttäviä liiketiloja.

Porttikongit

Umpikorttelit voidaan aukottaa porttikongeilla. Porttikongit muodostavat luontevia yhteyksiä kadun ja korttelipihaan välille. Porttikongit sovitetaan rakennuksen julkisivuaukotuksen kanssa jatkaen julkisivun arkkitehtonista ilmettä, esimerkiksi siten, että julkisivun materiaali jatkuu porttikongin seinissä.



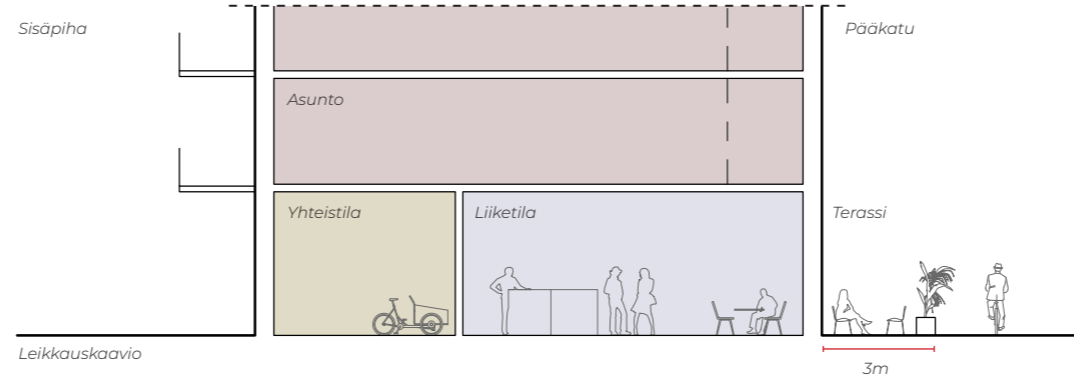
Porttikongit ja aukot avaavat reittejä ja näkymiä kadulta pihalle.

Arkadit

Arkadeja käytetään pääkadun varrella tehokeinoina ja tärkeissä kaupunkitiloissa, kuten pääaukion tai pysäkin ympäristössä. Pääaukiolla arkadit ovat 2 kerrosta korkeita. Arkadit muodostavat katettuja ulkotiloja kadun ja rakennuksen rajapintaan. Arkadit laajentavat katutilaa ja luovat monipuolista julkista tilaa liiketilojen ja kadun väliin. Arkadit muodostavat myös tilallista syvyyttä rakennusten julkisivuihin.



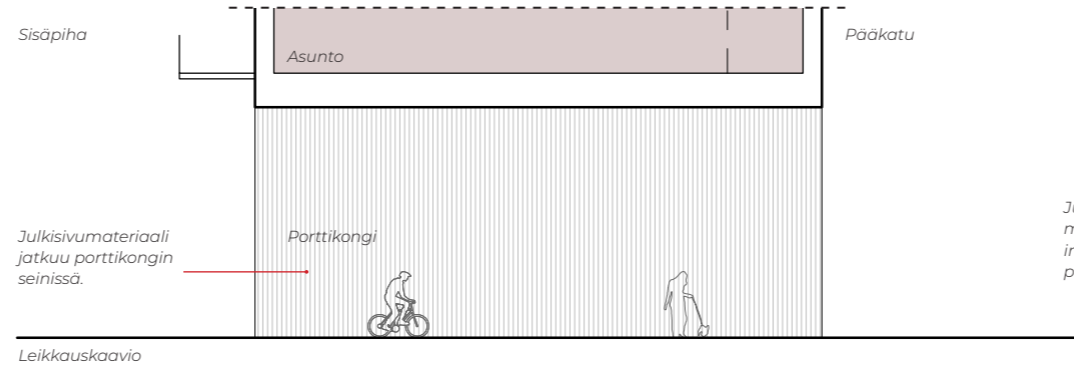
Hiedanranta ja Lielähti - Kaupunkikuvallinen visio



Leikkauskaavio

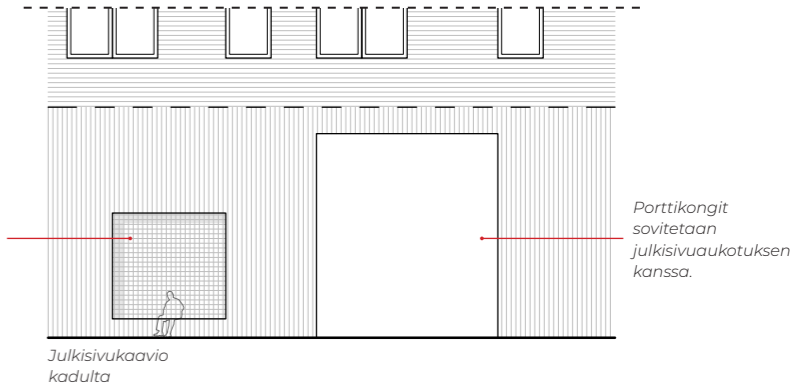


Korkeat ja näyttävät liiketilat elävöittävät kivijalkaa.

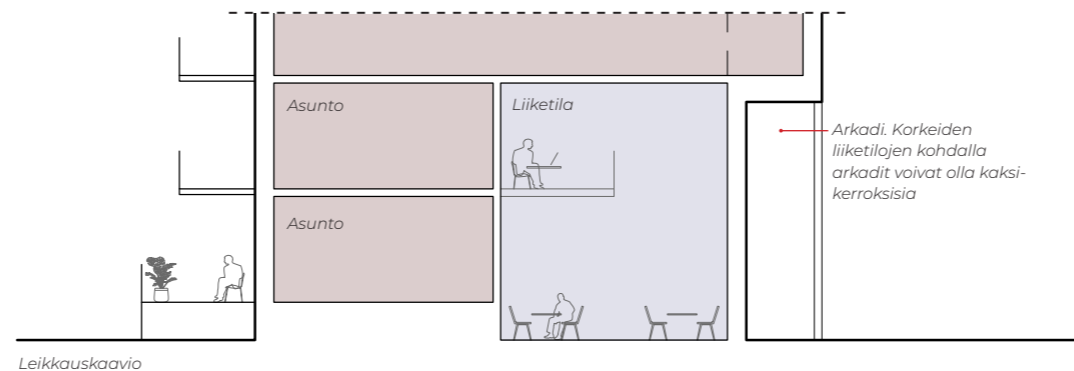


Leikkauskaavio

Julkisivuille on myös mahdollista integroida istumapaikkoja.

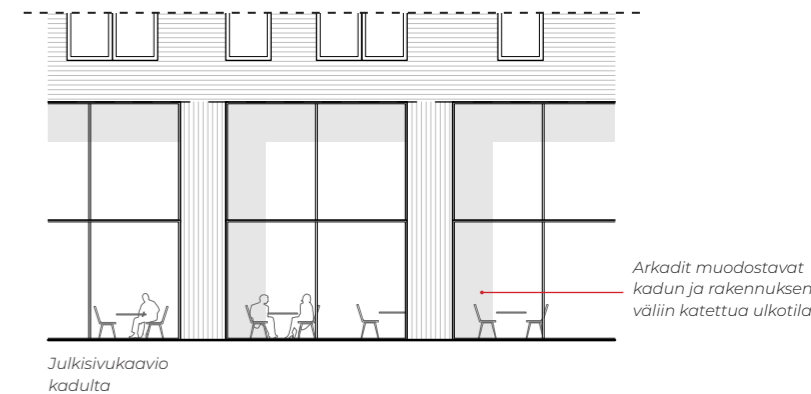


Porttikongit sovitetaan julkisivuaukotuksen kanssa.



Leikkauskaavio

Arkadi. Korkeiden liiketilajen kohdalla arkadit voivat olla kaksi-kerroksisia



Arkadit muodostavat kadun ja rakennuksen väliin katettua ulkotilaa

3.3 Kortteliperiaatteet - Havainnekuva pääkadulta

3. Osa-alueet: Keskusta



Näkymä Näsisaaressa bulevardilta joukkoliikenneterminaalilta itään

3.3 Kortteliperiaatteet - Välikadun julkisivukaavio

3. Osa-alueet: Keskusta

Aukotus

Kortteleiden aukotus on tasaista ja poikkeamia on vähän. Aukotustapaa varioidaan viereisissä rakennuksissa. Rauhallista rytmitystä suositetaan sekavan ilmeen välttämiseksi. Kortteleiden aukotus on tasaista ja rauhallista ja poikkeamia on vähän. Aukotustapaa varioidaan vierekkäisissä rakennuksissa tai rakennuksen osissa, jotka poikkeavat samalla toisistaan myös kerrosluvun, julkisivumateriaalin ja värin suhteen. Aukotusten vastapainona on umpipintaisia alueita rakennusten päädyissä. Parvekeaukotuksella ja aukotuksen kehystämällä tai korostamisella voidaan luoda tehokeinoja julkisivuille.

Parvekkeet

Kapeilla välikaduilla käytetään sisäänvedettyjä parvekkeita, jotta asuntojen valoisuus saadaan maksimoitua. Yhtenäisiä parvekeyöhykkeitä käytetään vähäisissä määrin. Parvekeyöhykkeet integroidaan osaksi rakennuksen arkkitehtuuria. Sisäpihoilla parvekemaailmaa voidaan varioida vapaammin. Sisäpihoilla suositetaan ulokeparvekkeita.



Sisäpihojen ulokeparvekkeet



Sisäpihoilla lasitettuja parvekkeita toteutetaan kehystettyinä yksittäisinä ulokkeina, yhden parvekkeen levyisinä ripustettuina torneina tai rakennuksen arkkitehtuuriin sopivina vyöhykkeinä.



3.3 Kortteliperiaatteet - Välikadun kivijalan pääperiaatteet

3. Osa-alueet: Keskusta

Asuntojen maantasokerros ja yhteistilat

Maantasokerroksiin toivotaan myös asuntoja, jotka elävöittävät kivijalkaa. Varsinkin kapeilla välikaduilla, jossa ei ole tilaa laajoihin etuvyöhykkeisiin, nostetaan asunnon lattiapinta 1m katutasosta. Tällä pyritään samaan yksityisyyttä asuntoon. Asuntoihin on mahdollista saada myös oma sisäänkäynti suoraan kadulta.



Asuntojen etuvyöhykkeet elävöittävät kivijalkaa.



Pitsimuurausta on mahdollista käyttää näkösuojana varasto- tai jätetiloissa.

Asuinrakennusten sisäänkäynnit ja aulatilat

Porrashuoneiden sisäänkäyntejä on tärkeää korostaa kivijalassa. Paikallinen sisäänvalo julkisivussa sisäänkäyntikohdalla samalla merkitsee sisäänkäynnin ja muodostaa katoksen. Sisäänkäynnin vieressä oleva umpinainen pinta muodostaa hyvän paikan porraskyltille.



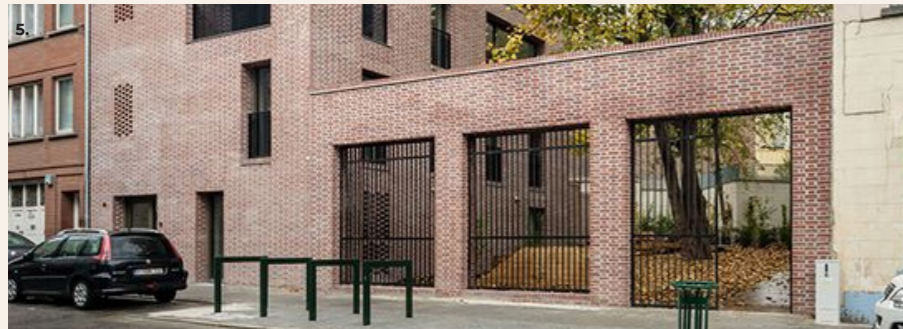
Asuinrakennusten sisäänkäyntejä korostetaan sisäänvedoilla.



Isoja umpipintoja piristetään kasvillisuudella, erkoismuurauksilla ja integroiduilla penkeillä.

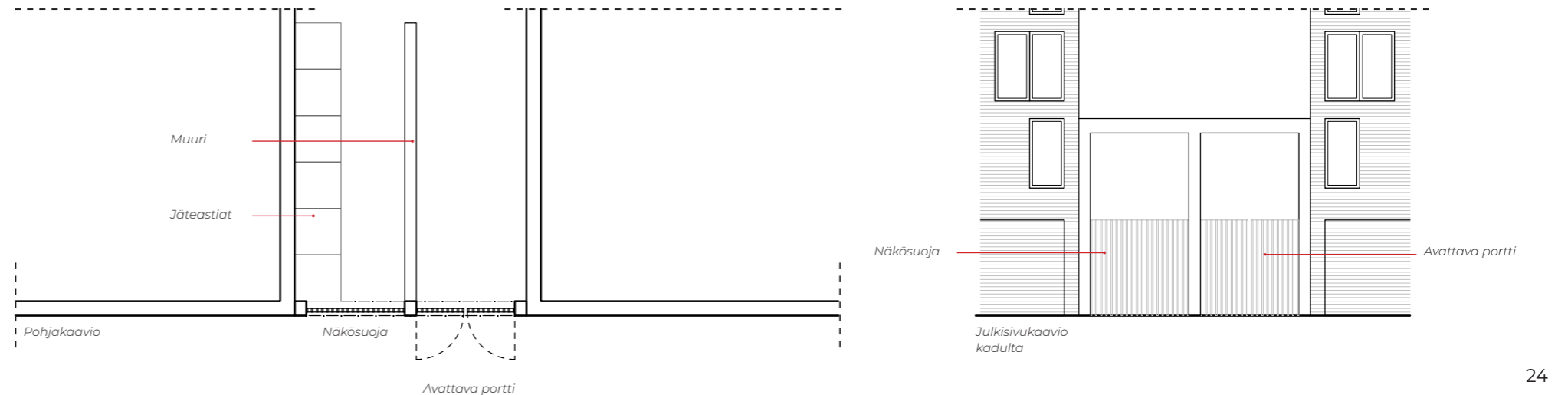
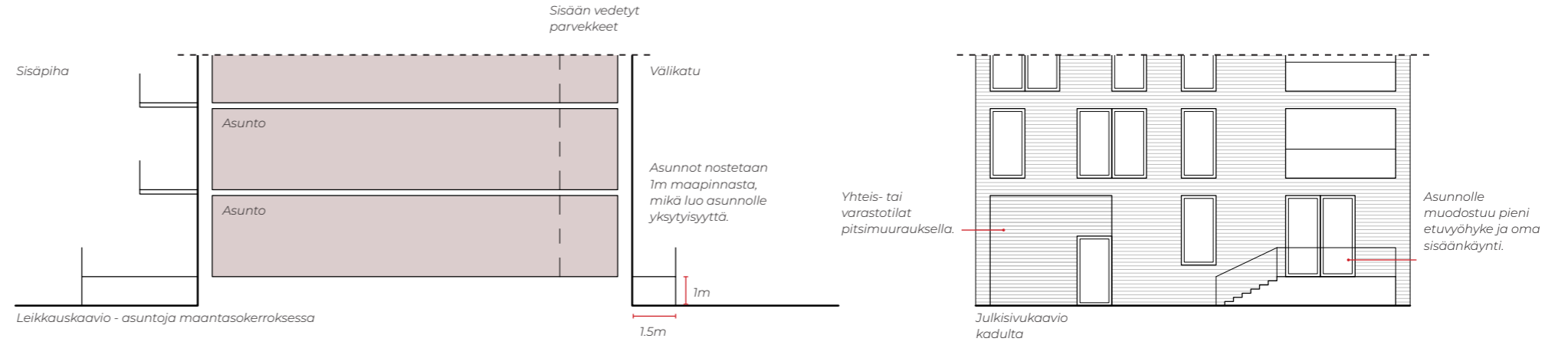
Rakennusten välinen porttiaihe

Alueen teollisen historian innoittamat porttiaiheet ovat tunnistettava osa Hiedanrannan keskustaa. Rakennusten välistä tilaa on mahdollista käyttää myös jätetiloille. Portit muodostavat yhteyden korttelipihalle ja muodostavat samalla selkeän rajapinnan korttelin ja kadun välille.



Hiedanrannan tunnistettava porttiaihe

Hiedanranta ja Lielähti - Kaupunkikuvallinen visio



3.3 Kortteliperiaatteet - Havainnekuva välikadulta

3. Osa-alueet: Keskusta



Näkymä Hiedanrannan keskustan asuntokadulta

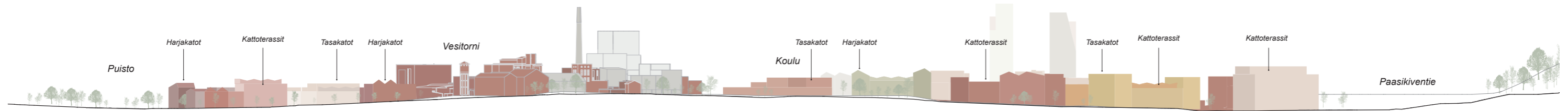
3.4 Siluetti ja kaukomaisemat

3. Osa-alueet: Keskusta

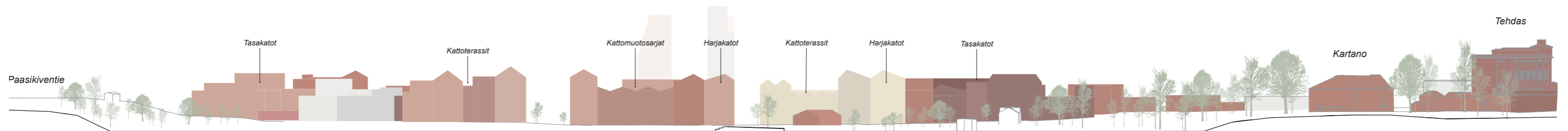
Keskusta näyttäytyy ympäristöönsä tiiviinä ja urbaanina kantakaupunkimaisena kaupunginosana, jonka korkeat maamerkkirakennukset erottuvat vaaleampina muusta rakentamisesta. Vaihtelevat kattomuodot yhdessä päätyaiheiden kanssa ovat keskustan siluetin tunnusomaisimmat piirteet.

Kaukomaiseman ilmettä hallitsevat korkeat rakennukset ja niiden muodostama kokonaisuus keskustassa. Keskustan korkea rakentaminen muodostaa yhtenäisen kokonaisuuden, eivätkä yksittäiset tornit nouse esiin kokonaisuudesta. Tehtaan korkeammat rakennusosat ja olemassa oleva piippu toimivat vastapainona keskustan torneille.

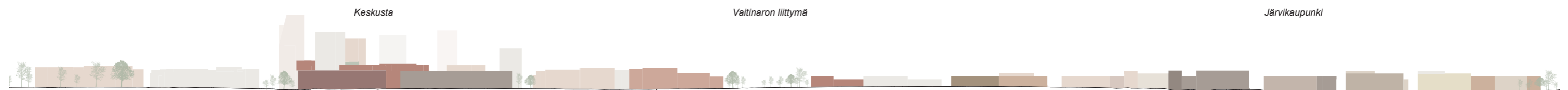
Hiedanranta näyttäytyy kaupunkitilassa rouhean tiilisenä alueena, jota rai-kastavat intensiiviset materiaali- ja väri vaihtelut. Pääakselin varsi on selkeä ja suurmittakaavainen; asuntokaduilla ja pihoilla miljö on vaihteleva ja yllä-tyksellinen. Kaupunginosa avautuu kohti järveä ja puistoja.



A. Aluejulkisivu luoteeseen keskuspuistoon



B. Aluejulkisivu itään järvelle



C. Aluejulkisivu etelään Paasikiventielle

4. OSA-ALUEET: NÄSISAARI

4.1 Identiteetti

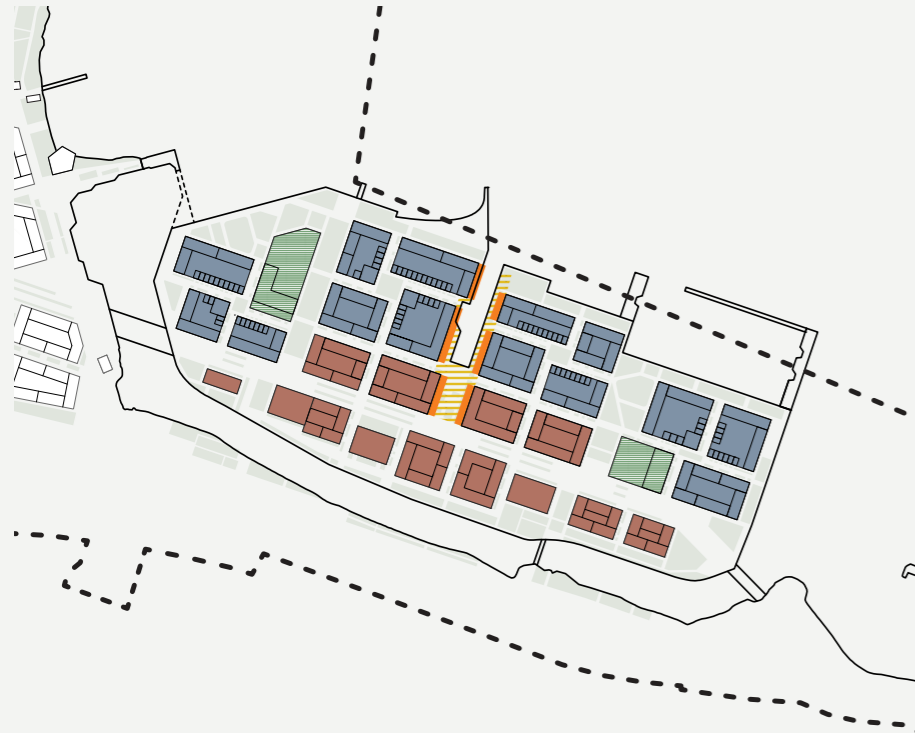
4. Osa-alueet: Näsisaari

Näsisaari tulee olemaan järvellinen asuinalue, jossa veden läheisyys on läsnä. Alueen pienvenesatama ja kanavat osaltaan mahdollistavat järvellisen elämäntyylin. Alueen sisällä on kotoisia omaleimaisia pienempiä alueita. Vehreys ja vesi on tuotu selkeästi osaksi kaupunkirakennetta.

Näsisaaren siluetti järvelle päin on mieleenpainuva. Kattomuodot rinnastuvat vedeltä päin katsottuna taustalla nousevaan Pispalaan ja harjanteeseen. Rakentaminen alueella on pienimittakaavaista etenkin kortteleiden keskiosissa ja saaren pohjoisosissa.

Alueen kaupunkikuvassa ja rakentamisessa korostuu värien sekä puun näkyvä käyttö. Näsisaarella käytettyjen julkisivu- ja rakennusmateriaalien väri maailma on hallitun värikäs. Rantakortteleiden muodostamat neljä korttelikokonaisuutta on mahdollista toteuttaa jokainen omalla perusvärillä, jota varioidaan korttelikokonaisuuden sisällä. Pääsävyt painottuvat vaaleisiin sävyihin, joiden seassa on myös poikkeavia sekä tummemman sävyisiä rakennuksia.

- Saarikorttelit
- Rantakorttelit
- Kanava-aukio ja kanavan varsi
- Julkiset rakennukset



Hiedanranta ja Lielähti - Kaupunkikuvallinen visio

Rantakortteli



1. Toistuvat aaltoilevat kattomuodot ja ulokeparvekkeet sisäänvedetyllä osalla.



2. Pienimittakaavaiset välikadut



3. Julkisivuväriytyksen inspiraationa taustalla nouseva Pispala.

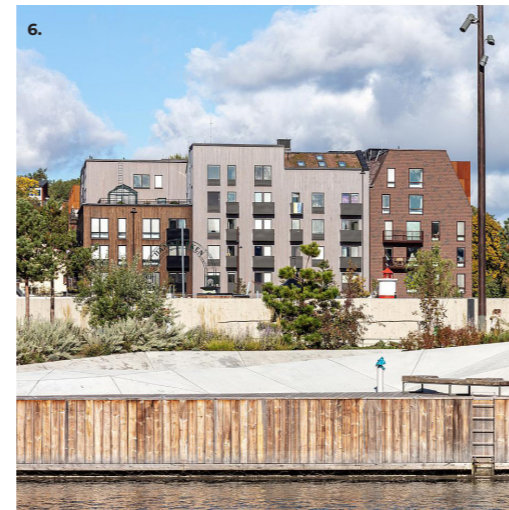


4. Värikkäät julkisivut



5. Rivitaloja kortteleiden keskellä

Saarikorttelit



6. Tasa- ja harjakattojen vaihtelu. Pääkadun varrella pääty- ja kattoaiheita.



7. Pääkadun varrella pääty- ja kattoaiheita.



8. Viherjulkisivut



9. Aktiiviset maantasokerrokset

Kanava-aukio



10. Kanavanvarsi. Parvekkeet ja kattoterassit elävöittävät aluetta.



11. Kanavanvarsi. Parvekkeet ja kattoterassit elävöittävät aluetta.



12. Korttelin perusväristä poikkeavia tummemman sävyisiä rakennuksia.

Julkiset rakennukset



13. Puujulkisivut ja avonaiset maantasokerrokset

4.2 Materiaalit ja sävyt

4. Osa-alueet: Näsisaari

Näsisaaren materiaalipaletti koostuu vaalean värikkäistä sekä luonnollisista sävyistä ja niiden joukossa olevista värikkäämmistä osista. Puu on näkyvässä osassa alueella. Päävärit ja -materiaalit värikkään ja luonnollisen puun ohessa ovat vaaleat tiilen sävyt, tiilipinnat, betoni ja metalli.

Saaren eri puolille, kylämaisille osille, luodaan toisistaan hieman poikkeavaa luonnetta värimaailman ja massoitte-lun keinoin. Rantakortteleiden muodostamat neljä korttelikokonaisuutta toteutetaan esim. jokainen omalla perusvärillä, jota varioidaan korttelikokonaisuuden sisällä.

Vaalean värikkäiden korttelikokonaisuuden lomassa on voimakkaampia ja tummempia korttelin osia elävöittämässä kaupunkikuvaa ja luomassa saaren alueille tunnistettavia paikkoja.

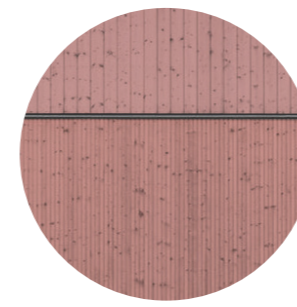
Näsisaari ja Hiedanrannan keskusta nivoutuvat yhteen tiilimateriaalin ja rakennusten massoitte-luperiaatteiden kautta.

Näsisaaren kattomaailma näkyy Santalahteen ja Pispalaan, joista päin katsottuna katot ovat osa järvimaisemaa.

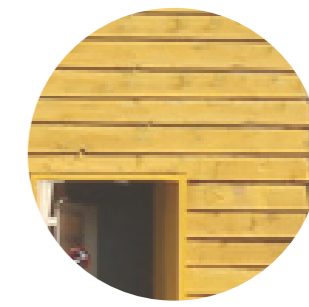
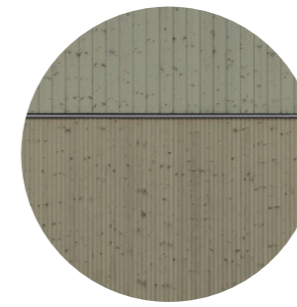


Viitteellinen esimerkki alueen värikirjosta

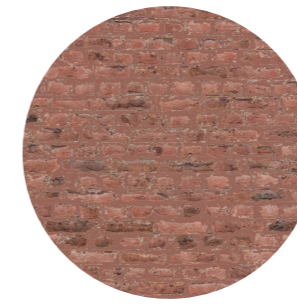
Päämateriaalit ja -sävyt



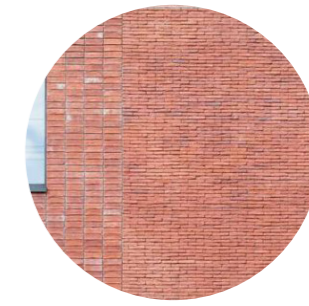
puu, eri vaaleat värit ja sävyt



puun luonnolliset sävyt



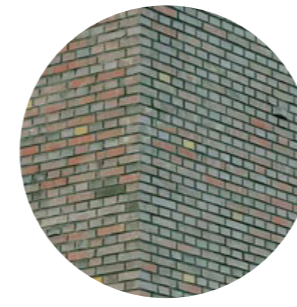
punatiilen ja laastin eri sävyt



punatiilen ja laastin eri sävyt



vaaleanruskea tiili ja laasti



värillinen tiili ja laasti



vaalea betoni

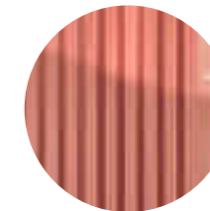


vaalea metalli

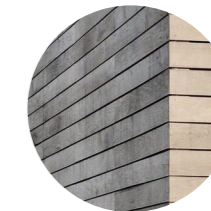
Toissijaiset materiaalit ja sävyt / tehostemateriaalit



tiilen erikoisladonta



teräs, värikkäät tehostevärit

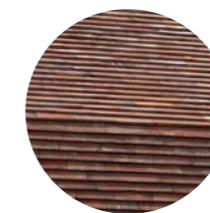


puun erikoisratkaisut paanu, kuvioitu ulkoverhous

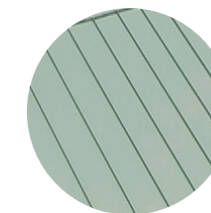
Kattomateriaalit ja -sävyt



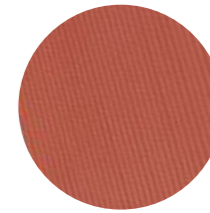
vaalea kattotiili



ruskea kattotiili



metallikatto, vihreät sävyt



metallikatto, punaiset sävyt

4.3 Kortteliperiaatteet

4. Osa-alueet: Näsisääri

Asumisen korttelit muodostuvat osittain avatuista umpikortteleista. Massoittelua ja korttelin kokonaisuutta on rikastettu tunnistettavin katto-
muodoin ja rannan kortteleissa pienempien asuinrakennusten sarjoilla
taskupuistojen reunoilla. Korttelit muodostuvat useista 5. - 8. kerroksisista
rakennuksista sekä rannan kortteleissa 2. - 3. kerroksisista kytkettyjen kau-
punkivillojen sarjoista. Toistuvat kattomuotosarjat ja harjakatot muodosta-
vat kortteille tunnistettavan ilmeen. Julkisivut ovat pääkaduilla yhtenäisiä
ja avautuvat vain porttikongien kautta kadulle. Välikaduilla ja taskupuisto-
jen reunoilla julkisivulinjat vaihtelevat ja kortteleissa on suurempia avauksia
rakennusten väleissä.



1. Rannan, kanavan ja puistojen reunojen rakennuksien ylimpiä kerroksia on vedetty sisään ja asukkaille on muodostettu kattoterasseja.



2. Rannan puoleisia kortteleita on aukotettu kapein avauksin kohti järveä. Avaus toimii yhteytenä rantapuistoon ja tuo järven lähemmäs korttelia.

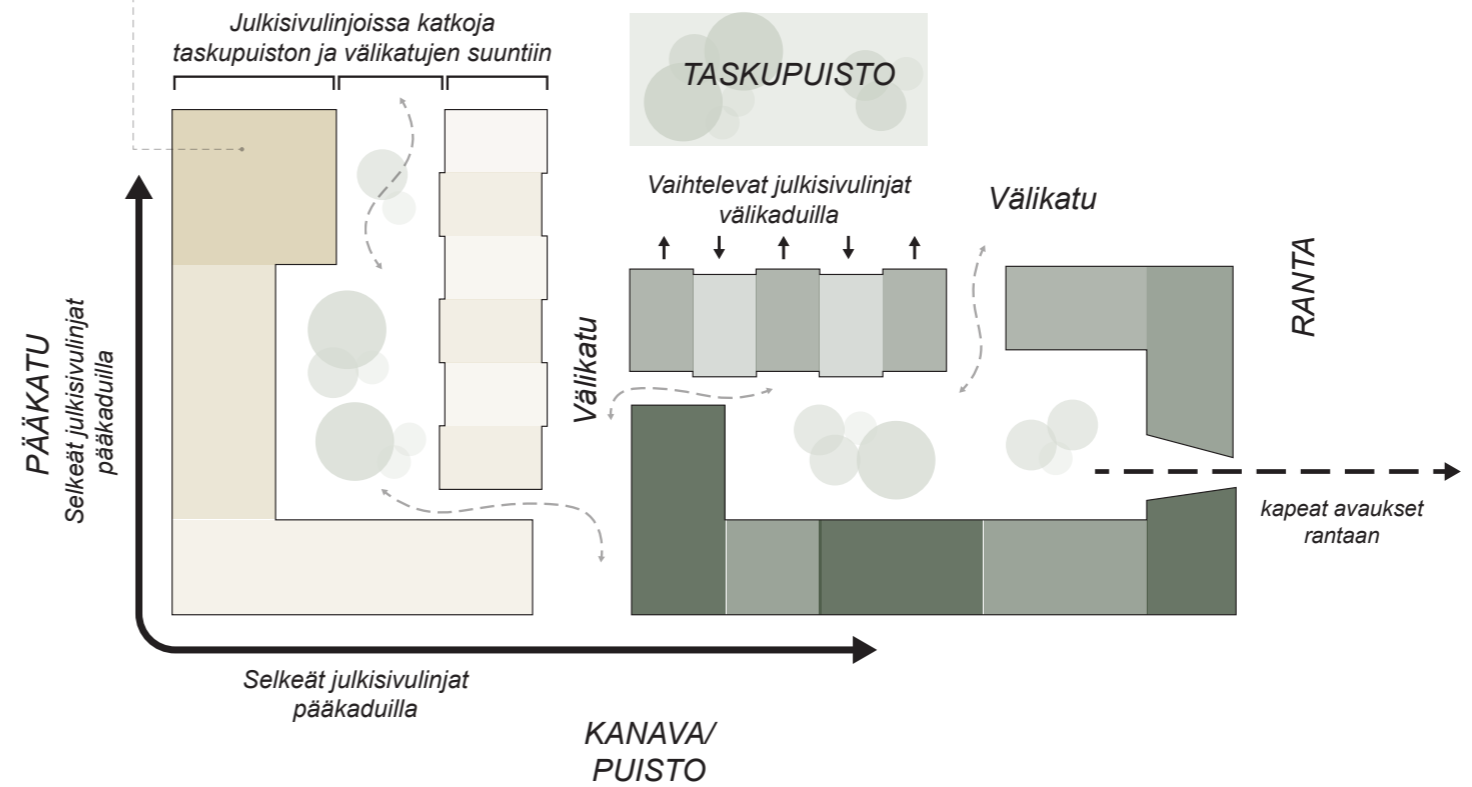


3. Puujulkisivuiset kaupunkivillat

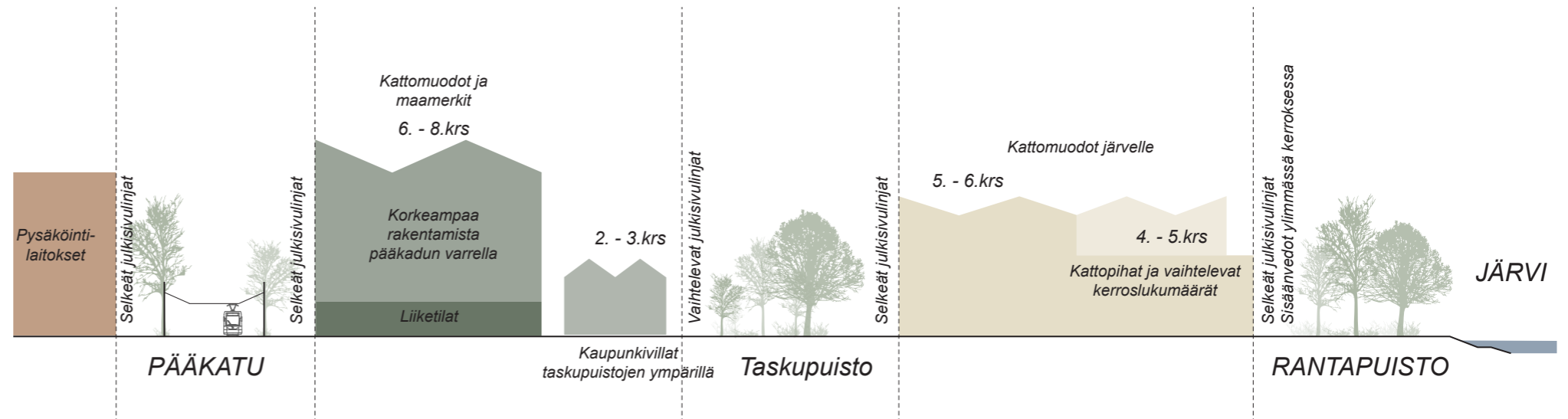


4. Esimerkki korkeammasta porrasteisesta rakentamisesta.

Maamerkkirakennus pääkadulla tontin kulmassa aukion laita tai näkymän päätte



Rakennusten muoto, koko ja sijoittumisen periaatteet asumisen korttelissa



Kattomuodot, korkeudet ja päaelementit (kerrosluvut suuntaa-antavia)

4.3 Kortteliperiaatteet

4. Osa-alueet: Näsisaari



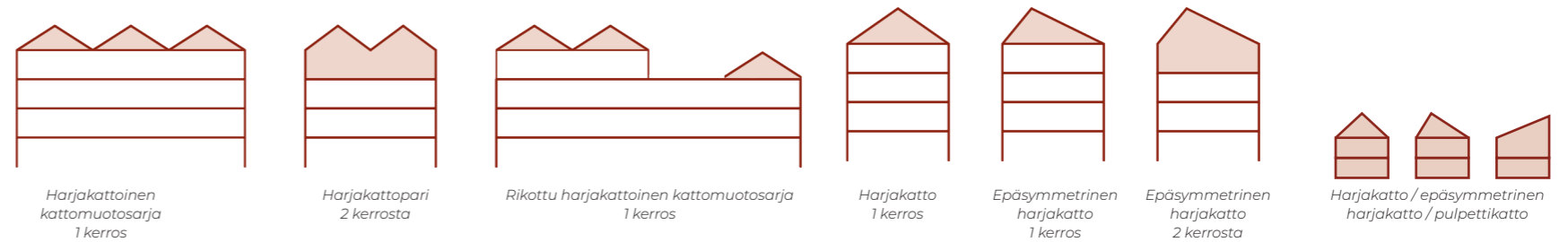
Harjakatot ja harjakattosarjat suuntautuvat pääsääntöisesti järvelle sekä saaren keskeisille kaupunkitiloille, kuten kanava-aihetta ja pääaukiota kohti.



Tasakattoiset osat rytmittävät ja tasapainottavat harjakattomaailmaa kortteleissa. Pääkadun pohjoispuoleisissa kortteleissa on harjakattoja, sen muunnelmia sekä tasakatto-osuuksia. Pääkadun eteläpuolella kanavan varressa rakentaminen on pääsääntöisesti tasakattoista. Tasakattomaailmaa rikotaan pienimittakaavaistamalla rakennusten ylimpiä kerroksia.



Esimerkki Näsisaaren korttelirakenteesta ja sen kattomuodoista. Näsisaaren ominaispiirteenä on harjakattojen ja sen muunnelmien sekä tasakattomaailman rytmikäs kokonaisuus kortteleissa. Visiota voidaan soveltaa jatkosuunnitteluvaiheessa erilaisin toteutuksin.



Järvikaupungissa käytettävien kattomuotojen esimerkkejä. Järvikaupungissa suositetaan harjakattoja ja sen muunnelmia sekä näiden muodostamia sarjoja. Kattomuodon tulee olla tarpeeksi jyrkkä, jotta katto on havaittavissa myös maantasosta tarkasteltaessa.

Kattomuodot toistuvat kaupunkivillojen ja townhouse-rakennuksien katoissa. Kattomuodoissa suositetaan muutamaa eri variaatiota.

4.4 Siluetti ja kaukomaisemat

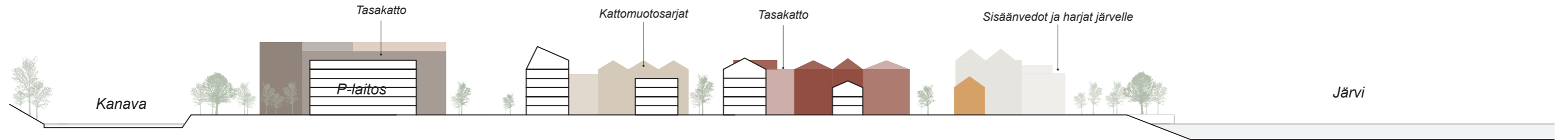
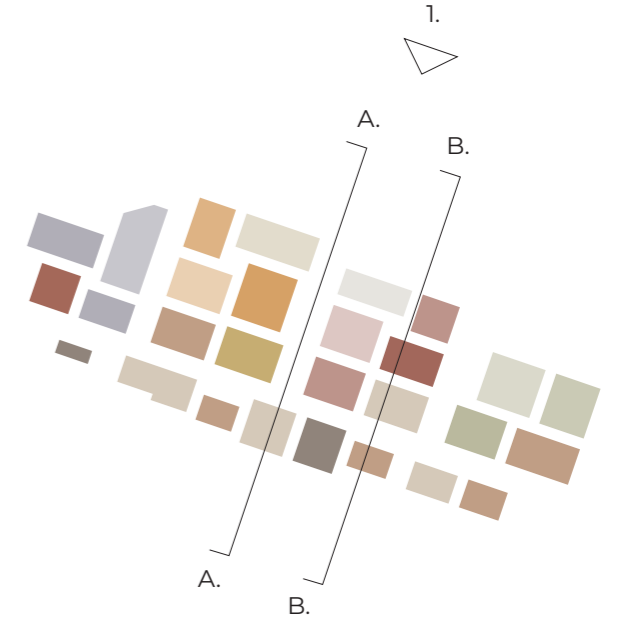
4. Osa-alueet: Näsisaari

Näsisaari näyttäytyy ympäristöönsä tiiviinä ja järvellisenä kaupunginosana. Asuntoja avataan järvelle ja kanavaan, mutta suojaisat pihapiirit muodostuvat korttelien sisäosiin.

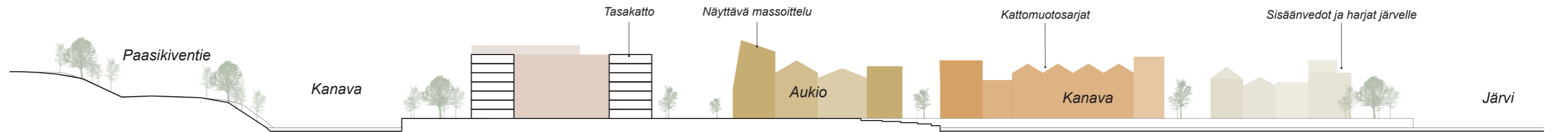
Korttelirakenteessa on pienimittakaavaisia kytkettyjä kaupunkihuviloita ja rikas kattomaailma. Tasakatot tasapainottavat kortteleita harjakattojen välissä korostaen harjakattoisia osia. Paasikiventien ja kanavan varsi on pääsääntöisesti tasakattoista. Rakennusten ylimmät kerrokset ovat mittakaavaltaan monipuolisia ja massoittelua keventävät kattopihojen ja sisäänvetojen sarjat.

Alueen kattomuotojen ilme näkyy voimakkaasti erityisesti järvelle ja kaukomaisemaan. Rakentamisen monipuolisuus, kattomaailma ja rakennusten värit yhdistävät saarta sen taustaan, Pispalanharjuun.

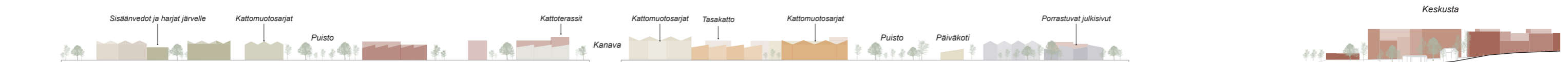
Korttelirakenne näyttäytyy vaalean värikkäänä. Kattojen vaihteleva väritys tuo eloa ja ilmettä alueelle. Saaren rakennuksissa on paljon puuta. Pääkadulle, puistoihin ja kanavalle korttelit rajutuvat selkeinä.



Alueleikkaus A-A kanavan ja aukion kohdalta



Alueleikkaus B-B korttelirakenteen kohdalta



Aluejulkisivu 1 Näsijärveltä

5. OSA-ALUEET: LIELAHTI

5.1 Identiteetti

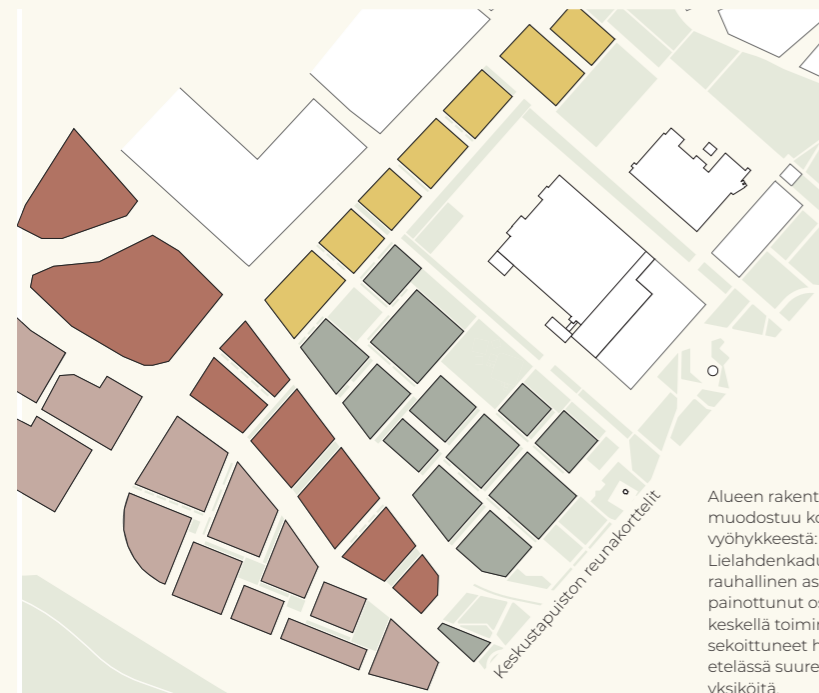
5. Osa-alueet: Lielähti

Lielahdenkadun ja Hiedanrannan väliin muodostuu vihreä kaupunginosa. Alueen rakentaminen muodostuu kolmesta vyöhykkeestä: pohjoisessa Lielahdenkadun varsi ja rauhallinen asumiseen painottunut osa-alue, keskellä toimintoiltaan sekoittuneet hybridikorttelit, etelässä suurempia kaupan yksiköitä. Kaupan yksiköt ovat osana kaupunkirakennetta; alueen keskiosissa integroituneena asumiseen ja eteläosassa omina yksiköinään. Alueen rakentamisen ilme muodostuu yhtenäisistä eheistä korttelikokonaisuuksista. Korttelit ovat kauttaaltaan käsitelty yhtenäisiksi ja poikkeamia korttelin sisällä on vähän. Maantasokerroksia avataan katutilaan ja luodaan pienimitakaavaista kävely-ympäristöä.

Uuden Lielahden identiteetti muodostuu liikerakentamisen ja asumisen yhdistelmästä ja alueelle luotavasta viherrakenteesta.

Arkkitehtuurissa ja materiaaleissa näkyy alueen historia kaupan keskittymänä. Uusi asuntorakentaminen painottuu kerrostaloihin. Rivitalot ja kaupunkivillat monipuolistavat asutokortteleita. Alueen identiteettiin kuuluu liikuntamahdollisuuksien hyvä tarjonta. Liikuntahalleissa voidaan käyttää muusta korttelirakentamisesta erottuvaa arkkitehtuuria.

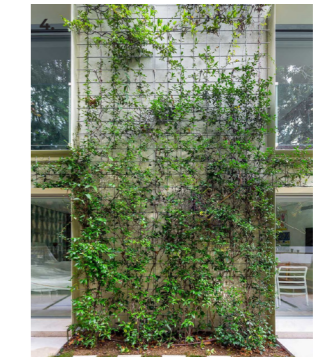
Alueen historiaan kuuluvat 1980-luvun markettirakentamisen postmodernit piirteet. Historiallinen tunnistettavuus voidaan pitää mukana alueidentiteetin rakentamisessa. Postmoderneja rakentamisen piirteitä ovat kokeilevuus, leikkisyys ja totutusta poikkeaminen. Tätä luonnetta suositaan sisemisissä asuinkortteleissa ja pääkatujen korostekohdissa esim. kattomaailmassa. Lielahdenkadun varren suunnittelussa otetaan huomioon kadunvarren oleva rakennuskanta.



Alueen rakentaminen muodostuu kolmesta vyöhykkeestä: pohjoisessa Lielahdenkadun varsi ja rauhallinen asumiseen painottunut osa-alue, keskellä toimintoiltaan sekoittuneet hybridikorttelit, etelässä suurempia kaupan yksiköitä.

Hiedanranta ja Lielähti - Kaupunkikuvallinen visio

Suurempia kaupan yksiköitä



Isot kaupan ja pysäköinnin kokonaisuudet. Katutasossa julkisia toimintoja tai liiketilaa avautuen katutilaan.

Umpinaisia puupintoja

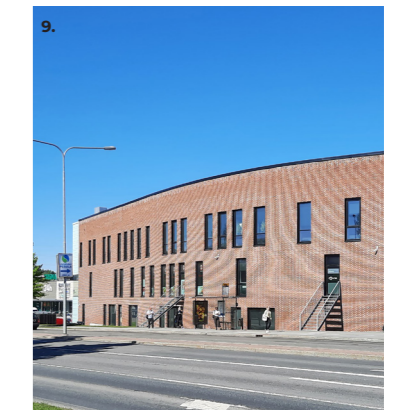
Kasvillisuutta julkisivuissa

Hybridikorttelit



Isoja yhtenäisiä kaupan ja asumisen kokonaisuuksia, joita kevennetty kattomuodoin ja julkisivun materiaali- ja aukotusmuutoksin.

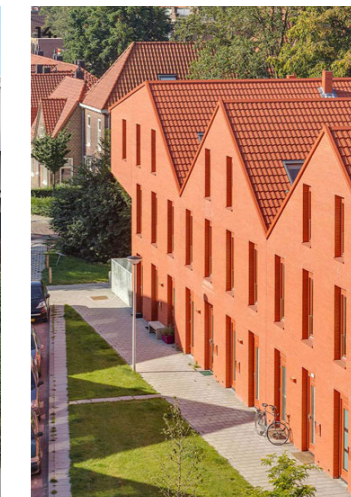
Lielahdenkadun asuinkorttelit



Urbaanit rakennukset muodostavat Lielahdenkadulle tasakattovaltaisen ja rauhallisen reunan.

Lielähtitalo

Asuinkorttelit



Korttelit muodostuvat yhtenäisistä rakennuskokonaisuuksista joiden kokoa jaetaan visuaalisesti pienempiin osiin kattomuodoin ja julkisivun materiaalivaihdoiksi pääkadun ja -aukion ympäristössä.

Vehreät pihat piharakennuksineen

Kaupunkivillat monipuolisilla kattomuodoilla rakennetaan pohjoisen alueen sisäosiin.

5.2 Materiaalit ja sävyt

5. Osa-alueet: Lielahdi

Lielahden materiaaleissa vehreän kaupunginosan raikkaat ja heleät värisävyt yhdistyvät teolliseen ja kaupalliseen rouheuteen. Sävyjä on useita ja materiaaleina ovat tiili, rappaus, laatat, puu ja metalli.

Raikkaat ja heleät sävyt painottuvat asumisen vyöhykkeelle. Hybridikortteleissa sekoittuvat asuinkortteleiden ilme teolliseen materiaali- ja sävy maailmaan. Lielahdenkadun varren pohjoiset asuinkorttelit liitetään väreiltään alueen olevaan punertavaan rakennuskantaan. Enqvistinkadun varrelle luodaan pitkää katutilaa jaksottava väriteema. Eteläisellä kaupallisten toimintojen vyöhykkeellä suositaan rouheaa ja yksinkertaista materiaalimaailmaa, joka viittaa alueen teolliseen ja kaupalliseen estetiikkaan.

Jokainen asumisen kortteli on värisävyiltään yhtenevä ja eroaa viereisestä. Korttelit itsessään koostuvat yksivärisistä rakennuksista. Kortteleiden välillä on sävyvaihteluja tiilen luonnollisten sävyjen, peltiverhoilun ja raikkaiden sävyjen kesken.

Alueen asuinkorttelit asemakaavoitetaan laajempina kokonaisuuksina. Tällöin on syytä tarkentaa materiaali- ja väriperiaatteita korttelirakenteen tarkentuksessa.

Kaupallisen alueen ilme koostuu metallipinnoista, corten-teräksestä, betonista ja maltillisesta määrästä kirkkaita värejä (kaupalliset kyltit ja logot).

Asumisen vyöhykkeen
päämateriaalit ja -sävyt



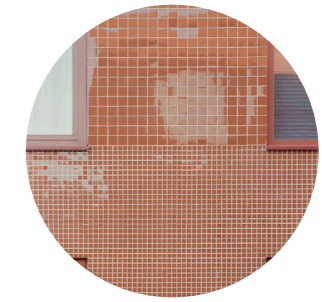
keltainen laatta



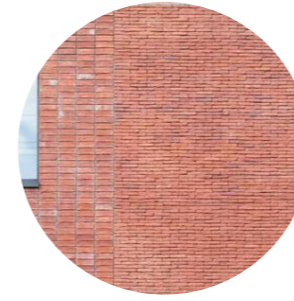
punainen laatta



harmahtava laatta /
luonnollinen kivipinta



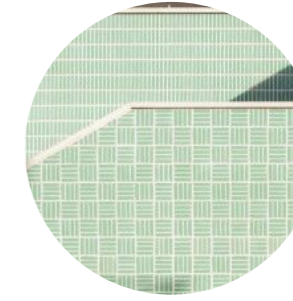
punainen laatta



punainen tiili ja laasti



vaalea tiili ja laasti



vihertävä laatta



Asumisen vyöhykkeen
tehostesävyt ja materiaalit



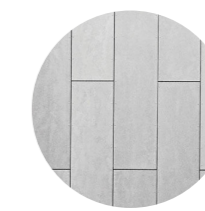
viherseinä



teräs, eri sävyt



puu ja puun eri sävyt



vaalea, perferoitu metalli

Kaupallisen alueen ja
hybridivyöhykkeen
päämateriaalit ja -sävyt



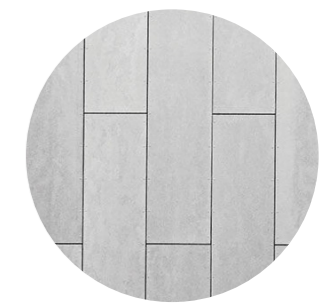
vaalea betoni



värjätty betoni



vaalea metallilevy, eri sävyt



vaalea, perferoitu metalli

Kaupallisen alueen ja
hybridivyöhykkeen
tehostevärit ja
materiaalit



puu ja puun eri sävyt



kaupallisten yksiköiden värikkäät kyltit ja logot



5.3 Kortteliperiaatteet

5. Osa-alueet: Lielähti

Asumisen korttelit muodostuvat umpikortteleista, joiden massoittelua ja kokonaisuutta on rikastettu vähäisin kattomuodoin ja pienempien asuinrakennusten sarjoilla välikatujen puolella. Korttelit muodostuvat lähes koko korttelin kattavista yhtenäisistä 5. - 8. kerroksisista rakennuskokonaisuuksista sekä 2. - 3. kerroksisia pienkerrostajien tai kytkettyjen kaupunkivillojen sarjoista. Suuria yhtenäisiä rakennettuja korttelikokonaisuuksia on kevennetty paikoitellen ylimpien kerrosten materiaalivaihdoiksi sekä kattomuodoin. Julkisivut ovat pääkaduilla yhtenäisiä ja niitä avataan vain porttikongein. Välikaduilla julkisivulinjat vaihtelee ja kortteleihin tehdään suurempia rakennusten välisiä avauksia.



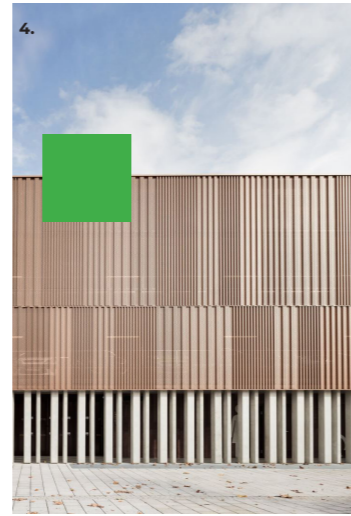
1. Yhtenäinen sävy maailma rakennuksessa ja rakennuksen osissa



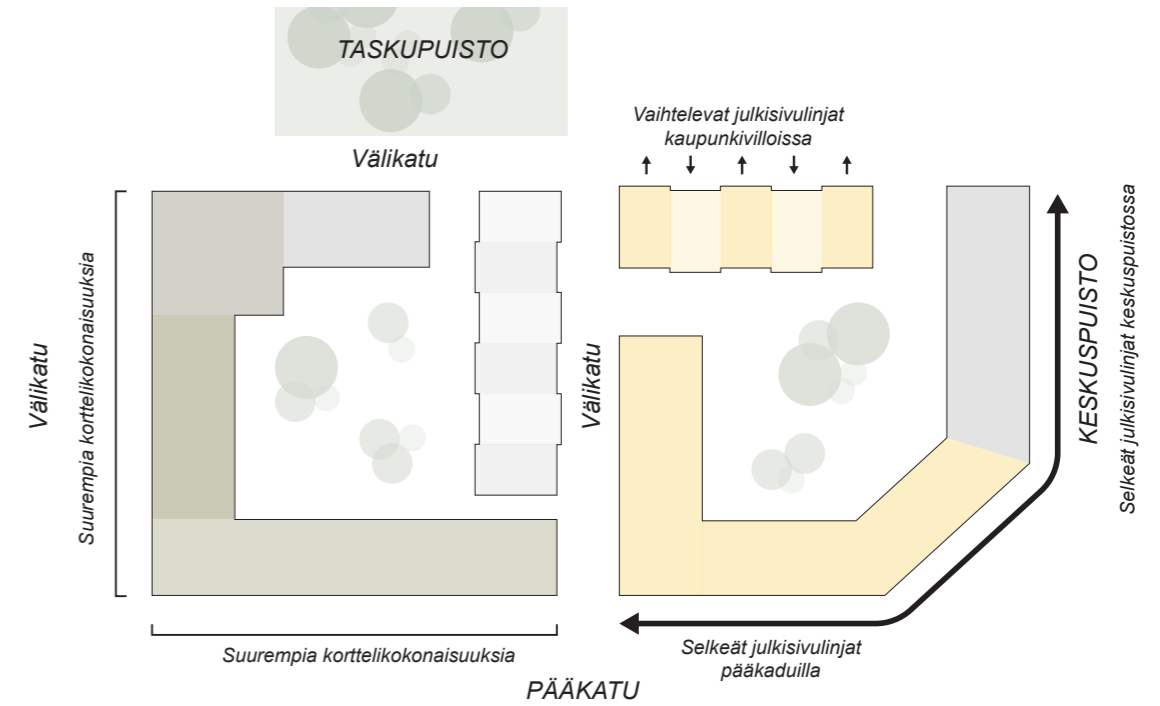
2. Kaupunkipientaloja puutarhamaisessa ympäristössä



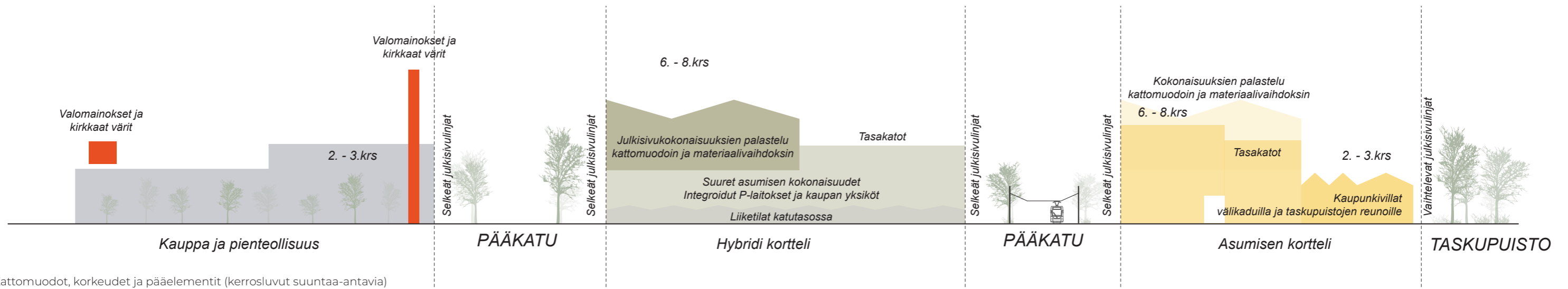
3. Materiaalivaihdos alimmissa kerroksissa sekä kattomuoto.



4. Kaupan korttelien, hybridikorttelien liike-, pienteollisuus rakennusten ja pysäköintilaitosten julkisivukäsittely on sävy maailmaltaan harmonista ja sävyiltään maanläheisiä. Mainokset, logot ja valotaulut tuovat väriä ja monipuolisuutta julkisivuihin alueella.



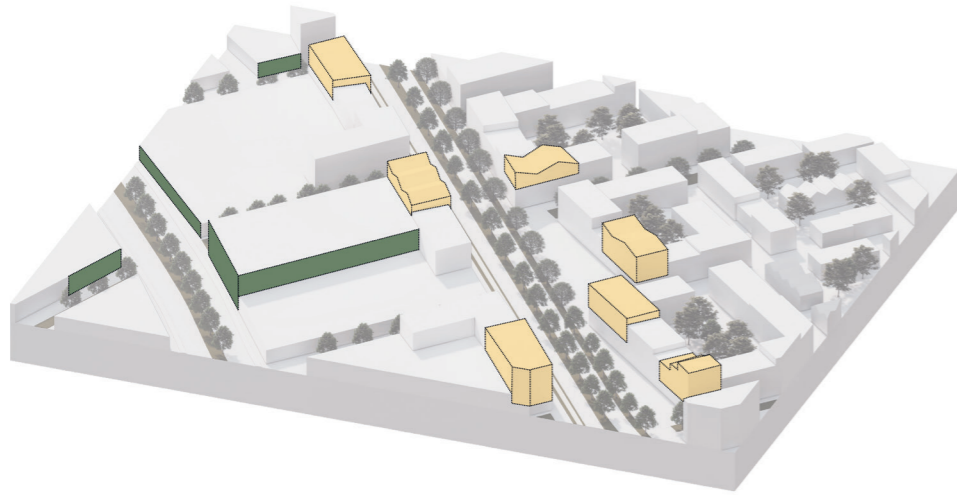
Rakennusten muoto, koko ja sijoittumisen periaatteet asumisen korttelissa



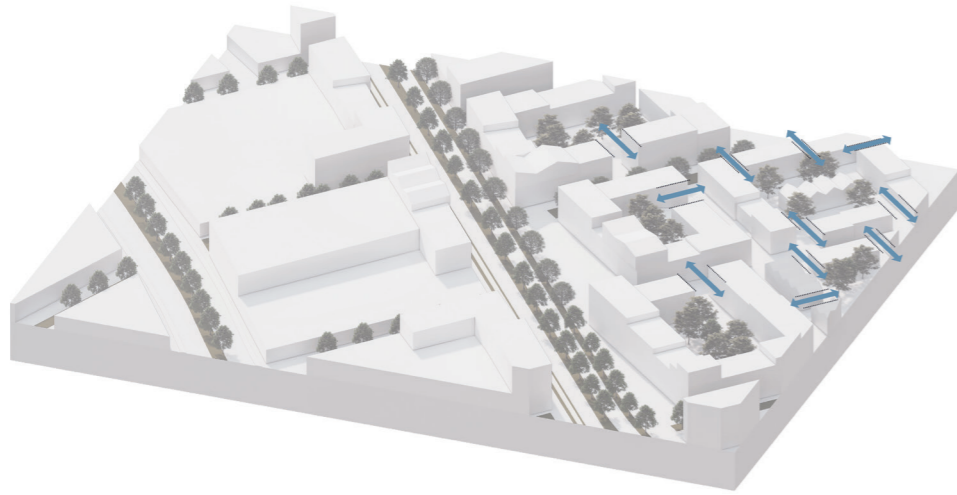
Kattomuodot, korkeudet ja päaelementit (kerrosluvut suuntaa-antavia)

5.3 Kortteliperiaatteet

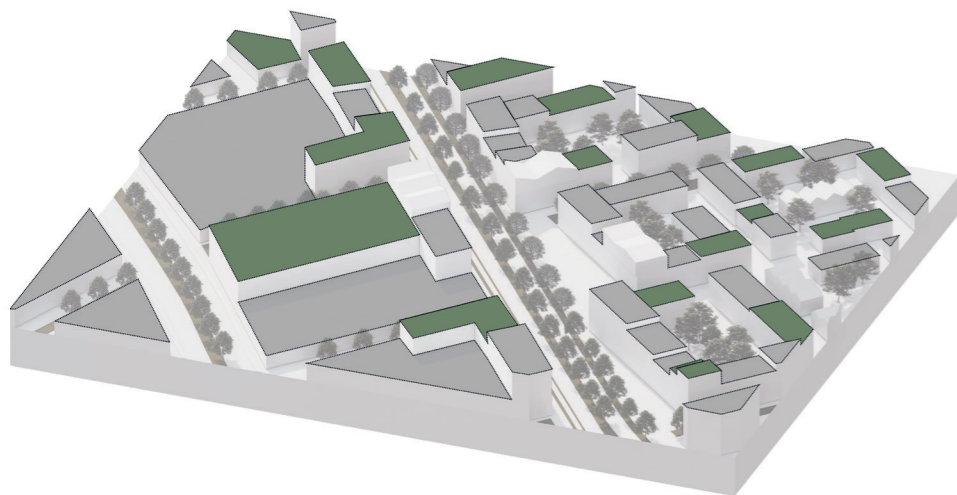
5. Osa-alueet: Lielähti



Rakennusten kokoa ja massoitteita jaetaan visuaalisesti pienempiin osiin kattomuodoin ja julkisivun materiaalivaihdoksin pääkadun ja -aukion ympäristössä. Hybridi- ja kaupallisissa kortteleissa suuret viherseinäpinnat luovat alueelle omaleimaista ilmettä.

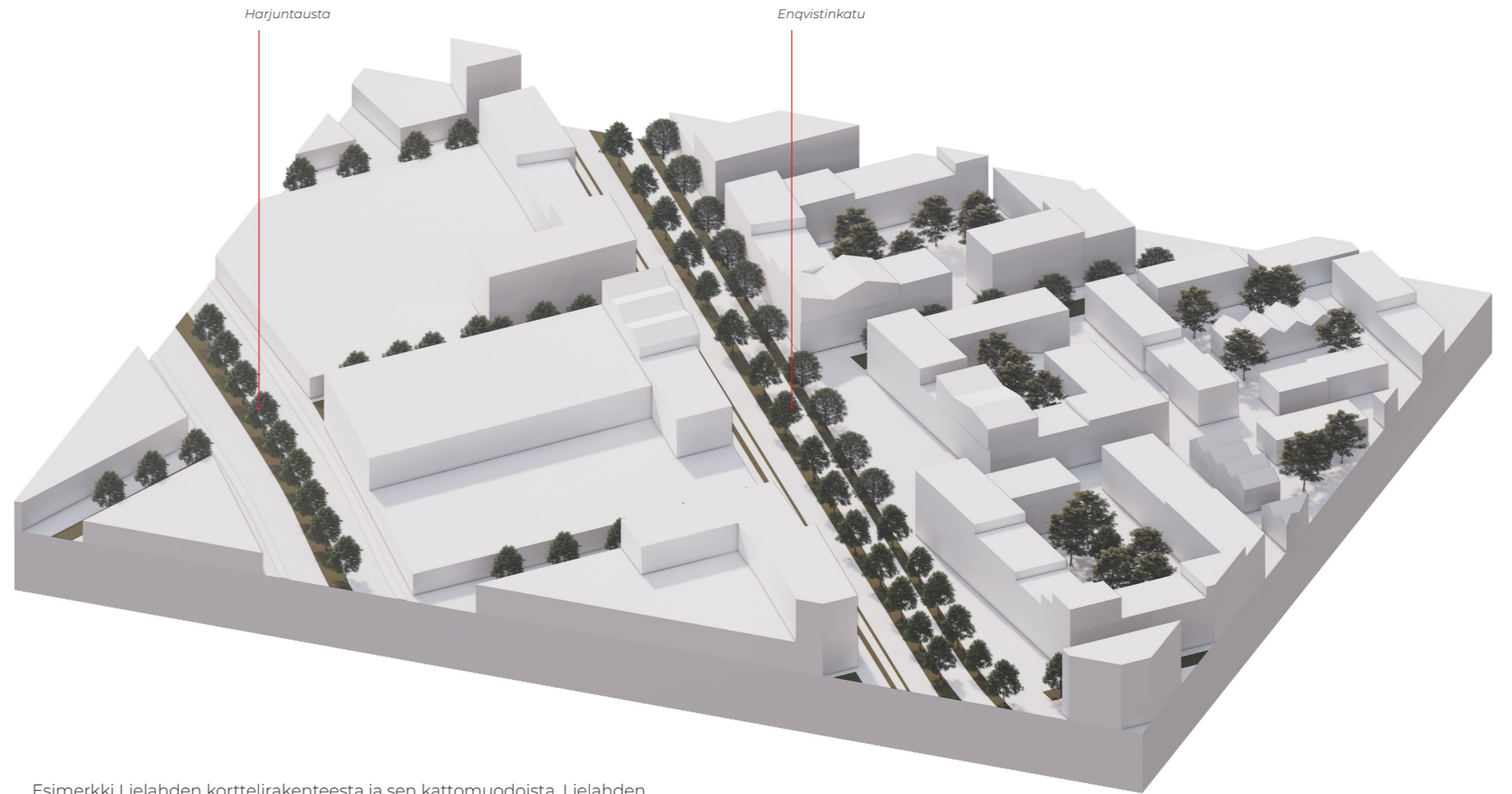


Asuinkorttelien umpikorttelirakenne on monipuolinen ja se avautuu voimakkaasti välikaduille luoden paljon vaihtoehtoisia reittejä, näkymiä ja päätyjä alueelle.

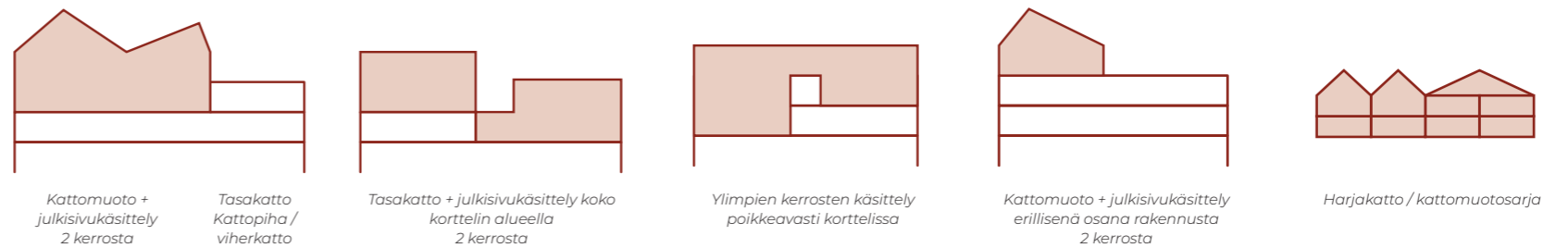


Alueen rakennusten pääsääntöinen kattomuoto on tasakatto. Tasakattoja hyödynnetään eri käyttötarkoituksiin. Kattopihat, viherkatot ja energiatuotantomuodot sekoittuvat tavanomaisten tasakattojen sekaan.

Hiedanranta ja Lielähti - Kaupunkikuvallinen visio



Esimerkki Lielähden korttelirakenteesta ja sen kattomuodoista. Lielähden korttelirakenne jakautuu kolmeen eri tyyppiseen kortteliin, jotka muodostavat monipuolisen ja rikkaan kaupunkirakenteen alueelle. Korttelirakenne on hyvin sekoittunutta ja kattomuodoilla korostetaan tärkeitä kaupunkitiloja ja matalaia rakennusten sarjoja.



Lielähdessä käytettävien kattomuotojen ja periaatteiden esimerkkejä. Kattomuodot yhdistyvät osaksi julkisivukäsittelyä ja pilkkovat korttelia visuaalisesti pienempiin osiin. Sama periaate toimii tasakattoisella ratkaisulla ja periaatetta voidaan laajentaa korttelissa arkkitehtuurin ja kaupunkikuvan sen sallissa.

Kattomuodot ovat osa kytkettyjen kaupunkivillojen / pienkerrostalojen ilmettä alueella. Rakennussarjojen kokonaisuus on materiaalimaailmaltaan yksisävyinen ja julkisivut yhdistyvät sävyiltään osaksi kattoa. Kattomuodoissa katon kokoa ja kulmaa varioidaan rakennusten sarjassa maltillisesti.

5.4 Siluetti ja kaukomaisemat

5. Osa-alueet: Lielähti

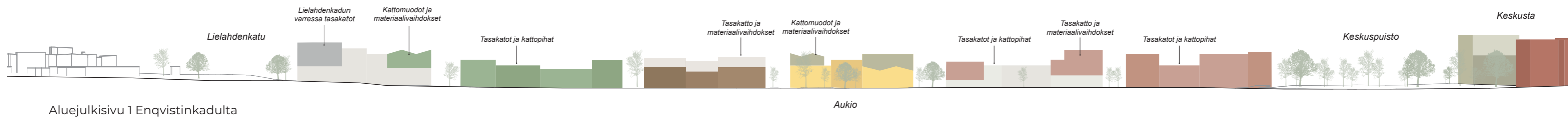
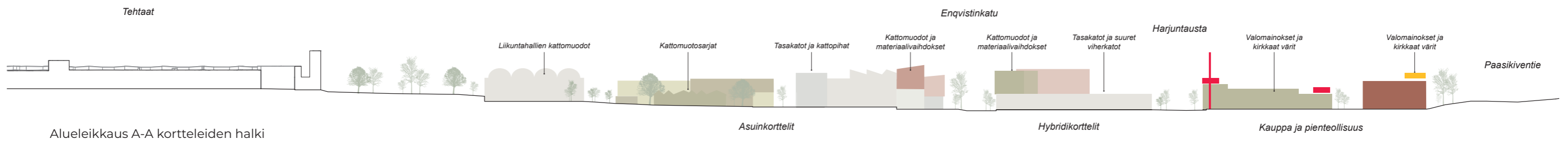
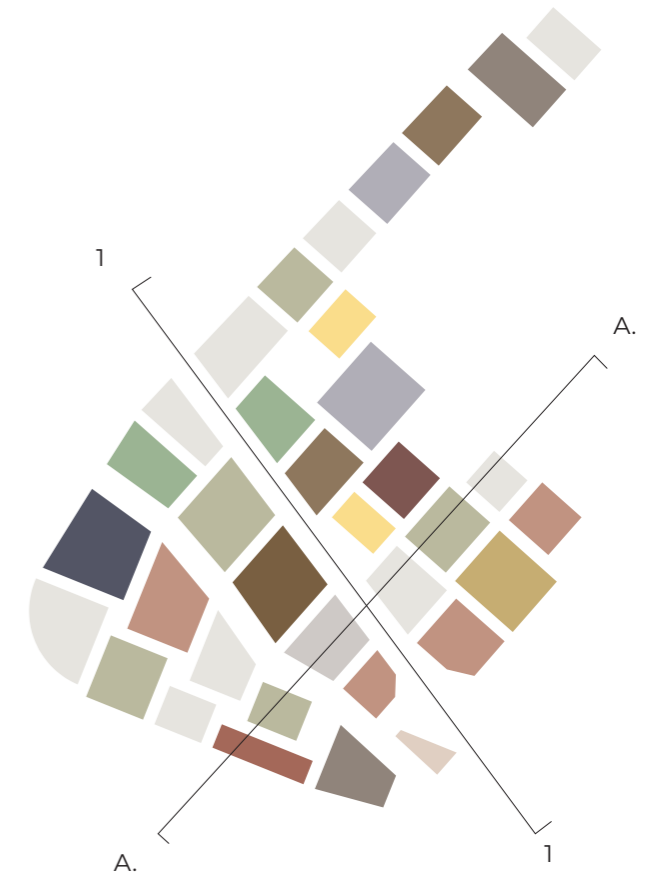
Lielähti näyttäytyy ympäristöönsä arkkitehtuuriltaan rikkaana sekä urbaanina kaupunginosana. Alueen rakentaminen jatkaa korkeudeltaan keskustan rakentamista, mutta ilman korkeita rakennuksia. Mittakaavaltaan ja rakennusmassoitteeltaan Lielähti näyttäytyy monipuolisena ja alueella on paljon eri kokoista ja tyyppistä rakentamista.

Paasikiventieltä tarkasteltuna alueen julkisivun muodostaa kaupan korttelien julkisivu sekä näiden taakse kohoava hybridikorttelien asuntojen julkisivumaailma. Siluettissa erottuvat pääkadun ja aukion ympäristön tehostemateriaali ja kattomuodot.

Lielahdenkadun siluetti on kaupunkimainen ja rakentaminen sitoo mittakaavallaan ja arkkitehtuurillaan alueen osaksi muuta Lielähtea.

Jalankulkijan näkökulmassa uusi Lielähti on entistä jalankulkijaystävällisempi. Pitkät katuosuudet on jäsenöity tunnistettaviin korttelikokonaisuuksiin arkkitehtuurin, materiaali- ja värivalintojen ja viherrakentamisen keinoin.

Korttelit ovat värikkäitä, mutta yleisilmeeltään vaaleita. Korttelit saavat olla sävymaailmaltaan monipuolisia, mutta kuitenkin niin, että värit muodostavat harmonian. Väri- ja materiaalivaihdokset pääkatujen korttelien katoissa ja julkisivuissa korostavat tärkeitä kaupunkitiloja ja nostavat esiin pääkatuja ja niiden keskeisiä aukioita.



KUVALÄHTEET

Kuvalähteet

Valokuvat:

**Arkkitehtitoimisto NOAN Oy, (lyhenne: NOAN)
Schauman & Nordgren Architects Ab. (lyhenne: SNA),
ellei toisin mainittu.
Kaaviot ja kartat edellä mainittujen tekijöiden (NOAN, SNA)**

s. 6 1.1 Pääakseli ja pääaukiot

- Kuva 1. "Ryerson University Student Learning Centre / Zeidler Architecture + Snøhetta", Doublespace Photography, https://www.archdaily.com/771491/ryerson-university-student-learning-centre-zeidler-partnership-architects-plus-snohetta?ad_medium=gallery
- Kuva 2. "Nygaard Square Renovation / Mad arkitekter", Kyrre Sundal/ArchDaily, <https://www.archdaily.com/946814/nygaard-square-renovation-mad-arkitekter>
- Kuva 3. "Krøyers Plads", LYTT, <https://www.lytt.dk/projekter/kroeyers-plads>

s. 7 1.2 Ranta- ja keskuspuisto

- Kuva 1. "Residence pierre Loti", Sergio Grazia, <http://www.sergiograzia.fr/en/residence-pierre-loti/>
- Kuva 2. "Brentford Lock / Duggan Morris Architects", Mark Hadden / Archilovers, <https://www.archilovers.com/projects/161510/brentford-lock.html>
- Kuva 3. "Harbour Houses / ADEPT", Rasmus Hjortshøj / Scandinavian Architects, <https://www.scandinavian-architects.com/en/adept-copenhagen/project/harbour-houses>
- Kuva 4. "Le Bourg Dwellings / archi5", Sergio Grazia, <https://www.archdaily.com/881721/le-bourg-dwellings-archi5>
- Kuva 5. "Paris XII Apartments / MARS Architectes", Charly Broyez / ArchDaily, <https://www.archdaily.com/960833/paris-xii-apartments-mars-architectes>

s. 8 1.3 Paasikiventie ja Lielahdenkatu

- Kuva 1. "Parking House Ejler Bille", JAJA Architects, <https://www.architonic.com/fr/project/jaja-architects-parking-house-ejler-bille/20142277>
- Kuva 2. "Reale Group Office Building / Iotti + Pavarani Architetti + Artecna", Fernando Guerra | FG+SG, https://www.archdaily.com/873300/reale-group-office-building-iotti-plus-pavarani-architetti-plus-artecna?ad_campaign=normal-tag
- Kuva 3. "Kendall Square", Christian Phillips Photography, <https://dirt.asla.org/2017/01/10/a-smart-streetscape-for-a-high-tech-corridor/>
- Kuva 4. "Katrinebjerg Dept. 76", Adept Architects <https://adept.dk/project/katrinebjerg>

s. 9 1.4 Sisäantuloalueet, merkittävät katujen päätteet ja kanavanvarsi

- Kuva 1. "The Portico - CityLife Milab / BIC", Beauty and The Bit / ArchDaily, <https://www.archdaily.com/928759/big-unveils-new-gateway-for-milab>

lans-citylife-district

- Kuva 2. "Cité des Métiers Hermès", Image Contemporaine / CALQ, <https://www.calq.fr/en/projects/ateliers-hermes-1303.html>
- Kuva 3. "Armand Nouvet - Social Housing", Nicolas Da Silva Lucas / Divisare, <https://divisare.com/projects/466648-armand-nouvet-nicolas-da-silva-lucas-social-housing>
- Kuva 4. "Delft City Archives", Stefan Mueller / Gottlieb Paludan Architects, <https://www.gottliebpaludan.com/en/project/delft-city-archives>
- Kuva 5. "HOAS Kumpula student housing", Tuomas Uusheimo / PLAYA, <https://playa.fi/works/gadolininkatu-student-housing/>
- Kuva 6. "Parking garage examples of green walls", City of Newburyport, <https://www.cityofnewburyport.com/sites/g/files/vyhlif7106/f/file/file/parking-garage-examples-of-green-walls.pdf>

s. 11 2. Alueiden identiteetit

- Kuva 1. ADEPT architects / ArchDaily, https://www.archdaily.com/964396/adept-to-build-one-of-germanys-largest-clt-constructions?ad_medium=gallery
- Kuva 2. "Green Solutions / Jakob Green Facades", Jakob / ArchDaily, https://www.archdaily.com/catalog/us/products/12673/green-facades-jakob/154300?ad_source=neufert&ad_medium=gallery&ad_name=next_image
- Kuva 3. "Space Encounters Utrecht Apartment Blocks", L. Zandri & M. van den Burg / Dezeen, <https://www.dezeen.com/2022/11/24/space-encounters-utrecht-apartment-blocks-residential-architecture/>
- Kuva 4. "perovsky / mr-group", <https://www.mr-group.ru/projects/zhk-perovsky/>
- Kuva 5. "Nygaardsplassen / Mad arkitekter", Kyrre Sundal / Archello, <https://archello.com/project/nygaardsplassen>
- Kuva 6. "Mexico / Vers.A", Stijn Bollaert / WB Architectures, <https://wbarchitectures.be/en/actions/VIDEO--MEXICO--VERS-A/1125/>
- Kuva 7. "Norra Djurgårdsstaden", Milla Hilli-Lukkarinen
- Kuva 8. "Brink Tower / Mecanoo", Mecanoo / World Architecture, <https://worldarchitecture.org/article-links/efvh/mecanoo-designs-new-sustainable-and-vibrant-vertical-neighbourhood-in-ams-terdam.html>
- Kuva 9. "Carl Jacobsens Vej", Vandkunsten, <https://vandkunsten.com/en/projects/urban-diversity-in-the-former-industrial-area>
- Kuva 10. "Wohnen Vor Stephani, Bremen", Janin Hoff, <https://janinhoff.de/de/architektur/objektbau/wohnen-vor-stephani-bremen>
- Kuva 10b. "Walden 48 Berlin", Jan Bitter, <https://www.rubner.com/en/holz-bau/references/reference/walden-48-berlin/>
- Kuva 11. "Inre Hamnen, Sundsvall", Tove Falk Olsson / 2BK, <https://2bka.se/projekt/inre-hamnen-sundsvall-2/>
- Kuva 12. "Harbor Houses / ADEPT", Helene Hoeyer Mikkelsen / ADEPT, <https://www10.aeccafe.com/blogs/arch-showcase/2016/12/21/harbor-houses-in-aarhus-denmark-by-adept/>

s. 13

- Kuva 13. "Stamford Hill / Stockwool", Morley von Sternberg/ ArchDaily, <https://www.archdaily.com/901660/stamford-hill-stockwool>

3.1 Identiteetti

- Kuva 1. "Kuvia Hiedanrannan tehtaasta", Tampereen Kaupunki
- Kuva 2. "Kuvia Hiedanrannan tehtaasta", Tampereen Kaupunki
- Kuva 2b. "Kuvia Hiedanrannan tehtaasta", Leisure & Serendipity, <https://leisureandserendipity.wordpress.com/2015/11/08/projektipaiva-14-hiedanranta-ja-lielahden-kartano/>
- Kuva 3. "Tate Modern / Herzog De Meuron", Paul Raftery / Designcurial, <https://www.designcurial.com/news/switching-place-herzog-de-meurons-tate-modern-extension-4965466/>
- Kuva 4. "Law Court / Balaguer", Arquitectura, <https://www.arquitectura.net/project/law-court/>
- Kuva 5. "Gråalen", CF Moller, <https://www.cfmoller.com/p/Graaalen-Norrtal-je-Harbour-i3309.html>
- Kuva 6. "Carl Jacobsen Vej", Vandkunsten Architects, <https://vandkunsten.com/en/projects/urban-diversity-in-the-former-industrial-area>
- Kuva 7. Valby Maskinfabrik, Arkitema Architects, <https://sorenstergaard.dk/case/valby-maskinfabrik/>
- Kuva 8. "Residential Block in Paupys / Arhitektūros linija", Norbert Tulkaj https://www.archdaily.com/946813/residential-block-in-paupys-architekturos-linija?ad_medium=gallery
- Kuva 9. "88 Housing Units + 1 Retail space / Avenier Cornejo Architectes", Schnepp Renou, Simon Schnepp und Morgane Renou / Brick24, https://www.brickaward.com/Winners/BA22-Category-Winner-Living-together-88-Housing-France.html#imageGallery-root-image-gallery_copy-4
- Kuva 10. "Buchholzer Grün Housing / Busch & Takasaki Architekten", Caspar Sessler / ArchDaily, <https://www.archdaily.com/961134/buchholzer-grun-housing-busch-and-takasaki-architekten>
- Kuva 11. "Mandal Slipway Housing Complex", Reiulf Ramstad Arkitekter, <https://www.archilovers.com/projects/225764/mandal-slipway-housing-complex.html>

s. 14

3.1 Identiteetti

- Kuva 1. "Reale Group Office Building / Iotti + Pavarani Architetti + Artecna", Fernando Guerra | FG+SG, https://www.archdaily.com/873300/reale-group-office-building-iotti-plus-pavarani-architetti-plus-artecna?ad_campaign=normal-tag

Kuvalähteet

Kuva 2. "Reception Building Dräger / Max Dudler Architekt", Stefan Müller / Archilovers, <https://www.archilovers.com/projects/218680/reception-building-drager.html>

Kuva 3. "Pacific Northwest College of Art Housing", Lever Architecture, <https://leverarchitecture.com/projects/arhouse>

Kuva 4. "Park 'n' Play / JAJA Architects", Rasmus Hjortshøj, https://www.archdaily.com/884956/park-n-play-jaja-architects?ad_medium=gallery

Kuva 5. "Parking garage today in Dockan", <https://www.pinterest.com/pin/495818240222394575/>

Kuva 6. "Silchester Housing", Philip Vile, <https://www.architectsjournal.co.uk/buildings/building-study-haworth-tompkins-remakes-the-street-at-silchester-estate>

Kuva 7. "St Johns Hill", Landezine Award, <https://landezine-award.com/st-johns-hill-burridge-gardens-phase-01/>

Kuva 8. "Gellerup Youth Housing", Nord Architects, <https://www.nordarchitects.dk/gellerup>

Kuva 9. "Norra Djurgårdsstaden" Mirjam Larinkari

Kuva 10. "Beckmann Tower and Wilhelm House", Dorte Mandrup, <https://www.dortemandrup.dk/work/beckmann-tower-wilhelm-house-denmark>

Kuva 11. "Amaryllis House / Tegnestuen LOKAL + Mangor & Nagel", Kristian Lildholdt Hansen, <https://www.archdaily.com/924383/amaryllis-house-tegnestuen-lokal-plus-mangor-and-nagel>

Kuva 12. "Half Long Charles Ludwigsburg", Steimle Architekten, https://www.steimle-architekten.com/en/projects/half_long_charles_ludwigsburg

Kuva 13. "Stiftstraße", Max Dudler, <http://olaf-cunitz.de/wp-content/uploads/2013/03/wohnhochhaus-stiftstrac39fe.png>

Kuva 14. "Willis Tower Repositioning / Gensler", Tom Harris, <https://www.archdaily.com/989401/willis-tower-repositioning-gensler/632c44755c11c22d15aaf2a1-willis-tower-repositioning-gensler-photo>

s. 15

Kuva 1. "Kruunuvuorenranta", Marjut Lund-Rahkola

Kuva 2. "Kruunuvuorenranta", Marjut Lund-Rahkola

Kuva 3. "Kruunuvuorenranta", Marjut Lund-Rahkola

Kuva 4. "Kruunuvuorenranta", Marjut Lund-Rahkola

Kuva 5. "Sompasaari", Marjut Lund-Rahkola

s. 16

Kuva 1. "Mexico", versa-architecture, <https://miesarch.com/work/4279>

Kuva 2. Tampereen Kaupunki

Kuva 3. "Paupys, Vilnius, Lithuania", Architectum, chrome-extension://efaidnbmnnnibpcajpcgiclfndmkaj/https://www.wienerberger.rs/content/dam/wienerberger/serbia/marketing/documents-magazines/magazines/architectum/RS_MKT_MAG_Architectum_31_EN_Roof_Facade.pdf

Kuva 4. "Residential Block in Paupys / Architektūros linija", Norbert Tulkaj https://www.archdaily.com/946813/residential-block-in-paupys-architekturos-linija?ad_medium=gallery

Kuva 5. "Norra Djurgårdsstaden", Milla Hilli-Lukkarinen

Kuva 6. "Norra Djurgårdsstaden", Milla Hilli-Lukkarinen

Kuva 7. "Norra Djurgårdsstaden", Milla Hilli-Lukkarinen

Kuva 8. "Jätkäsaari", Riikka Rahkonen

s. 18

Kortteliperiaatteet - Korkea rakentaminen, 3. Osa-alueet: Keskusta

Kuva 1. "Piippu" Elias Lahtinen / Aamulehden arkisto, <https://www.aamulehti.fi/tampere/art-2000007580017.html>

Kuva 2. "Dreem Arkitekter's Mixed-Use Plan Includes Stockholm's Tallest Tower", Dreem Arkitekter & Tomorrow AB, https://www.archdaily.com/790981/dreem-arkitekters-mixed-use-plan-includes-stockholms-tallest-tower?ad_medium=gallery

Kuva 3. "RAUM PUBLIC CAR PARK, OFFICE BUILDING & COLLECTIVE HOUSING", CHARLES BOUCHAÏB, <https://divisare.com/projects/447700-raum-charles-bouchaib-public-car-park-office-building-collective-housing>

Kuva 4. "Dreem Arkitekter's Mixed-Use Plan Includes Stockholm's Tallest Tower", Dreem Arkitekter & Tomorrow AB, https://www.archdaily.com/790981/dreem-arkitekters-mixed-use-plan-includes-stockholms-tallest-tower?ad_medium=gallery

s. 19

Kuva 1. "Kunsthau Zürich", David Chipperfield Architects, <https://www.cosentino.com/no-no/professional-blog/kunsthau-zurich/>

Kuva 2. "Escola Massana, Art and Design Center / Estudio Carme Pinós", Duccio Malagamba, https://www.archdaily.com/910633/escola-massana-art-and-design-center-estudio-carme-pinos?ad_medium=gallery

Kuva 3. "The European School Copenhagen", Vilhelm Lauritzen, <https://vilhelmlauritzen.com/project/europeanschool>

Kuva 4. "Sports and Culture Campus Gellerup", SHL Architects, <https://www.shl.dk/sports-and-culture-campus-gellerup/>

Kuva 5. "Skapa School", Kinnarps, <https://www.kinnarps.com/client-projects/skapa-school/>

s. 21

Kuva 1. "Nygaard Square Renovation / Mad arkitekter", Kyrre Sundal/ArchDaily, <https://www.archdaily.com/946814/nygaard-square-renovation-mad-arkitekter>

Kuva 2. "Beckmann Tower and Wilhelm House", Dorte Mandrup, <https://www.dortemandrup.dk/work/beckmann-tower-wilhelm-house-denmark>

Kuva 3. "Krøyers Plads", Cobe Architects, <http://danishdesignreview.com/to-wnscape/2016/12/24/kryers-plads>

Kuva 4. "Cubic Houses", Adept / Arca, <https://arqa.com/en/architecture/cu>

<bic-houses.html>

Kuva 5. "Amaryllis House / Tegnestuen LOKAL + Mangor & Nagel", Kristian Lildholdt Hansen, <https://www.archdaily.com/924383/amaryllis-house-tegnestuen-lokal-plus-mangor-and-nagel>

Kuva 6. "MAIN POST OFFICE", Max Dudler, <https://www.maxdudler.de/en/projects/hauptpost-nuernberg/>

s. 23

Kuva 1. "ÆBELØEN", CEBRA, <https://cebraarchitecture.dk/project/aebeloen/>

Kuva 2. "Diana-kortteli" Inaro Arkitehdit, <https://inaro.fi/fi/projects/diana-kortteli/>

Kuva 3. "Lorentzinpuisto" Playa arkitehdit, <https://playa.fi/works/lorentzinpuisto-housing/>

Kuva 4. "Kruunuvuorenranta", Marjut Lund-Rahkola

Kuva 5. "Kalasatama", Marjut Lund-Rahkola

s. 24

Kuva 1. "KRONLØBSHUSET", Mangor & Nagel, <https://mangornagel.dk/projekter/boliger-plan-landskab/kronloebshuset>

Kuva 2. "WZC Engelendale Expansion", Architectum, chrome-extension://efaidnbmnnnibpcajpcgiclfndmkaj/https://www.pipelife.ba/content/dam/pipelife/bosnia/marketing/preuzimanja/magazin/architectum/HR_MKT_MAG_Architectum_18.PDF

Kuva 3. "Buchholzer Grün Housing / Busch & Takasaki Architekten", Caspar Sessler, <https://www.archdaily.com/961134/buchholzer-grun-housing-busch-and-takasaki-architekten>

Kuva 4. "PARKING HOUSE EJLER BILLE", JAJA Architects, <https://www.architonic.com/fr/project/jaja-architects-parking-house-ejler-bille/20142277>

Kuva 5. "Mexico", versa-architecture, <https://miesarch.com/work/4279>

s. 28

Kuva 1. "Brentford Lock / Duggan Morris Architects", Mark Hadden / Archilovers, <https://www.archilovers.com/projects/161510/brentford-lock.html>

Kuva 2. "Mason on Mariposa", David Baker Architects, <https://www.dbarchitecture.com/projects/mason-mariposa>

Kuva 3. "Inre Hamnen, Sundsvall", Tove Falk Olsson / 2BK, <https://2bka.se/projekt/inre-hamnen-sundsvall-2/>

Kuva 4. "Housing at old Bordeaux submarine base boasts climate-controlled atrium filled with gardens", Dezeen, <https://www.dezeen.com/2015/07/12/housing-old-bordeaux-submarine-base-boasts-climate-controlled-atrium-gardens/>

Kuva 5. "MUSKIN ROW HOMES", Chloe Gilstrap & Nicole Mlakar, <https://claytonkorte.com/project/muskin-row-homes/>

Kuva 6. "Gråalen", CF Moller, <https://www.cf-moller.com/p/Graaalen-Norrtalje-Harbour-i3309.html>

Kuva 7. "Harbour Houses / ADEPT", Rasmus Hjortshøj / Scandinavian Architects, <https://www.scandinavian-architects.com/en/adept-copenhagen/project/harbour-houses>

Kuvalähteet

Kuva 8. "Park 'n' Play / JAJA Architects", Rasmus Hjortshøj, https://www.archdaily.com/884956/park-n-play-jaja-architects?ad_medium=gallery

Kuva 9. "KRONLØBSHUSET", Mangor & Nagel, <https://mangornagel.dk/projekter/boliger-plan-landskab/kronloebshuset>

Kuva 10. "Avenier Cornejo 88 Housing Units / Avenier Cornejo Architectes" Schnepf Renou, https://www.archdaily.com/929404/avenier-cornejo-88-housing-units-avenier-cornejo-architectes?ad_medium=gallery

Kuva 11. Harbor Houses / ADEPT", Helene Hoeyer Mikkelsen / ADEPT, <https://www10.aecafe.com/blogs/arch-showcase/2016/12/21/harbor-houses-in-aarhus-denmark-by-adept/>

Kuva 12. "Södra Rosendal", Utopia, <http://www.utopia.se/en/projects/sodra-rosendal>

Kuva 13. "NORD Architects creates angular timber-clad sports centre in Copenhagen", NORD Architects, <https://www.dezeen.com/2018/03/17/nord-architects-creates-angular-timber-clad-sports-centre-in-copenhagen/>

s. 30

Kuva 1. Brentford Lock / Duggan Morris Architects", Mark Hadden / Archilovers, <https://www.archilovers.com/projects/161510/brentford-lock.html>

Kuva 2. "THE WATERFRONT", Adam Mörk, <https://www.architonic.com/en/project/aart-architects-the-waterfront/5102792>

Kuva 3. "MUSKIN ROW HOMES", Chloe Gilstrap & Nicole Mlakar, <https://claytonkorte.com/project/muskin-row-homes/>

Kuva 4. "The Residence Cph, Enghave Brygge", Mangor & Nagel A/S, <https://mangornagel.dk/projekter/boliger-plan-landskab/residence-cph-enghave-brygge>

s. 34

Kuva 1. "Scientific Information Centre and Academic Library", Jacub Certovicz, <https://www.miesarch.com/work/1087>

Kuva 2. "HeyTown Art Center / META - Project", Haiting Sun, Bocheng Peng, Chun Fang, FUNSTOWN, <https://www.archdaily.com/953053/heytown-art-center-meta-project>

Kuva 3. "Fællediget, Copenhagen", Lars Rolfsted Mortensen, <https://www.gottliebpaludan.com/en/project/f-lleddiget-copenhagen>

Kuva 4. https://projects.arch.chalmers.se/wp-content/uploads/2020/06/Yang_Bonan_Building-design-for-sustainability_Mt20Booklet.pdf

Kuva 5. "Wandsbeck", ADEPT, <https://www.archdaily.com/964396/adept-to-build-one-of-germanys-largest-clt-constructions/60debbba7f91c810328000074-adept-to-build-one-of-germanys-largest-clt-constructions-image>

Kuva 6. "Aluminium-clad building by Marc Mimram added to Strasbourg architecture school", Dezeen, <https://www.dezeen.com/2014/04/07/aluminium-clad-building-marc-mimram-strasbourg-architecture-school/>

Kuva 7. "Housing and Shops Complex / Ameller, Dubois & Associés", Sergio Grazia, <https://www.archdaily.com/631412/housing-and-shops-complex-ameller-dubois-and-associés>

Kuva 8. "Amaryllis House / Tegnestuen LOKAL + Mangor & Nagel", Kristian Lildholdt Hansen, <https://www.archdaily.com/924383/amaryllis-house-tegnestuen-lokal-plus-mangor-and-nagel>

Kuva 9. "Kauppakeskus Like", <https://toimitilat.keva.fi/kiinteisto/kiinteisto-oy-lielahikeskus/>

Kuva 10. "social housing units in saint denis by atelier du pont", Luc Boegly, <https://www.designboom.com/architecture/social-housing-units-in-saint-denis-france/>

Kuva 11. "HULME LIVING LEAF STREET HOUSING", Greg Holmes Photography, <https://www.architonic.com/de/project/mecanoo-hulme-living-leaf-street-housing/20135193>

Kuva 12. "Ristimäki", Riikka Rahkonen

Kuva 13. "Norra Djurgårdsstaden", Milla Hilli-Lukkarinen

Kuva 14. "Court-housing Cortinghborg Groningen / Architecten|en|en", BASEPHOTOGRAPHY, <https://www.archdaily.com/442125/court-housing-cortinghborg-groningen-architecten-en-en>

s. 36

Kuva 1. "The Sunflower Houses / Arenas Basabe Palacios + Buschina & Partner", Kurt Hoerbst, <https://www.archdaily.com/994206/the-sunflower-houses-arenas-basabe-palacios-plus-buschina-and-partner>

Kuva 2. "Norra Djurgårdsstaden", Milla Hilli-Lukkarinen

Kuva 3. "Marine Wharf, Lewisham", GRID Architects, <https://find-an-architect.com/grid-architects/london/marine-wharf-lewisham>

Kuva 4. "INSELHALLE", Aldo Amoretti, <https://www.schneider-fassaden.de/en/projects/inselhalle-lindau/>